



RAPPORT DE REPERAGE AVANT TRAVAUX DES MATERIAUX ET PRODUITS CONTENANT DE L'AMIANTE RESEAUX EU ET EP SUD COTE CHARTREUSE DU BATIMENT 1005

Maître d'ouvrage CEA GRENOBLE 17 RUE DES MARTYRS 38000 GRENOBLE	
--	---

EMETTEUR DU DOCUMENT :  JL EXPERTISE 206, Chemin de la Malautière 84700 SORGUES Tel : 04.90.33.14.94 Fax : 04.90.48.19.97	
--	--

A	BOUDEVILLAIN	JEAY	GONDRAN	19/10/2022	Etablissement	A
Ind	Etabli par	Vérifié par	Approuvé par	Date	Objet de la révision	Statut

2210GOJ2664R01	<table><tr><td>2</td><td>2</td><td>1</td><td>0</td><td>G</td><td>O</td><td>J</td><td>2</td><td>6</td><td>6</td><td>4</td><td>R</td><td>0</td><td>1</td></tr></table>	2	2	1	0	G	O	J	2	6	6	4	R	0	1
2	2	1	0	G	O	J	2	6	6	4	R	0	1		

RAPPORT DE REPERAGE DES MATERIAUX ET PRODUITS CONTENANT DE L'AMIANTE AVANT TRAVAUX DANS UN IMMEUBLE BATI

INFORMATIONS GENERALES

Désignation du bien

CEA
Adresse : **17 RUE DES MARTYRS**
38000 GRENOBLE

Niveaux : **-1,5M**
Installation contrôlée : **RESEAUX EU ET EP SUD COTE CHARTREUSE DU BATIMENT 1005**

Désignation de la mission

Ordre de mission : OI N°2022-290
du 07/10/2022
CEA GRENOBLE

Date d'intervention : **13/10/2022**
Technicien contrôleur : **J. GONDRA**
Accompagnateur : **non accompagné**

Désignation du donneur d'ordre

CEA
Adresse : **17 RUE DES MARTYRS**
38000 GRENOBLE

Désignation du propriétaire

CEA
Adresse : **17 RUE DES MARTYRS**
38000 GRENOBLE

LABORATOIRE : EUROFIN : 75 Avenue de Pascalet 30310 VERGEZE

OBLIGATION DU PROPRIETAIRE SELON L'ARTICLE 11 ET L'ANNEXE 2 DE L'ARRETE DU 16/07/2019 RELATIF AU REPERAGE DE L'AMIANTE AVANT CERTAINES OPERATIONS REALISEES DANS LES IMMEUBLES BATIS

Le propriétaire de l'immeuble bâti doit communiquer ce rapport (ou pré-rapport), sur leur demande a toute personne physique ou morale appelé à effectuer des travaux ou aux agents de contrôle de l'inspection du travail mentionnés à l'article L.8211-1 du code du travail, aux agents du service de prévention des organismes de sécurité sociale et, en cas d'opération relevant du champ de l'article R. 4531-1 du code du travail, de l'organisme professionnel de prévention du bâtiment et des travaux publics.

CE RAPPORT CONTIENT 38 PAGES

La reproduction de ce rapport n'est autorisée que sous sa forme intégrale.



Visa du chef de projet

Mr JEAY Eric

Visa du Technicien Contrôleur

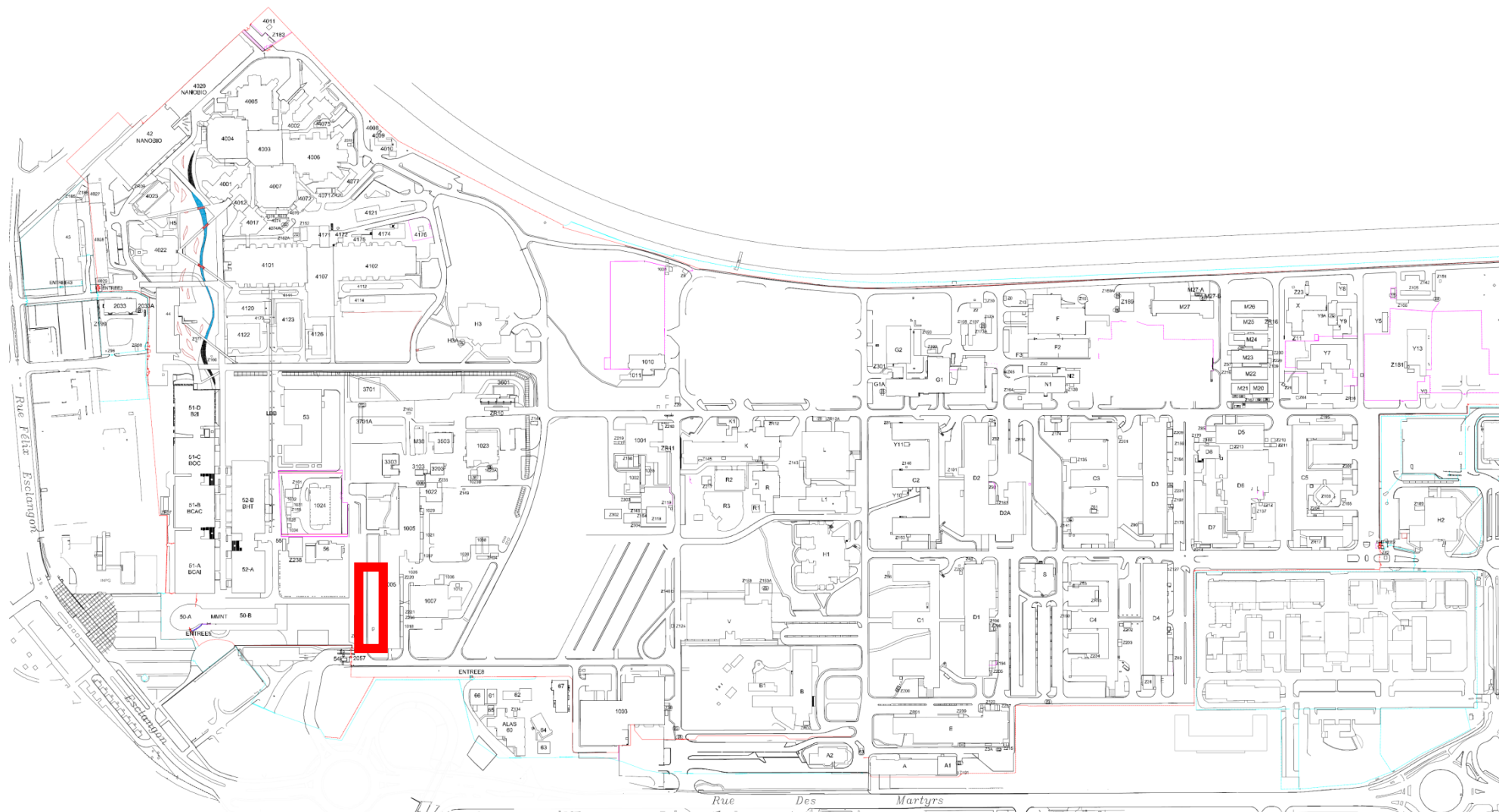
Mr GONDRA

Fait à Sorgues le 19/10/2022, ind A

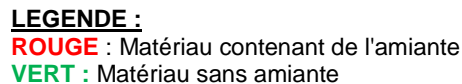
SOMMAIRE

1/ SITUATION DU BATIMENT 1005 EXPERTISE.....	4
2/ CARTOGRAPHIE DES CHAMBRES EU/ EP EXPERTISE	5
3/ ZONE PRESENTANT DES SIMILITUDES D'OUVRAGES (zps).....	6
4/ FICHE RECAPITULATIVE DU RAPPORT DE REPERAGE DES MATERIAUX ET PRODUITS CONTENANT DE L'AMIANTE	7
5/ CONCLUSION	8
6/ RAPPORT DE REPERAGE DES MATERIAUX CONTENANT DE L'AMIANTE AVANT TRAVAUX.....	9
6.1. DESIGNATION DE LA MISSION	9
6.2. RESULTAT DU REPERAGE AMIANTE.....	9
6.2.1. <i>Le laboratoire d'analyse (si prélèvement d'échantillons effectué)</i>	9
6.2.2. <i>Inspection de tous les composants de la construction susceptible de contenir de l'amiante</i>	9
6.2.3. <i>Liste non exhaustive des produits et matériaux susceptibles de contenir de l'amiante à repérer selon le programme de repérage défini au paragraphe</i>	10
6.2.4. <i>Localisation et signalisation des produits et matériaux susceptibles de contenir de l'amiante</i>	15
6.2.5 <i>Enregistrement de l'état de conservation de matériaux et produits contenant de l'amiante</i>	17
6.3 IDENTIFICATION DES PARTIES D'IMMEUBLES N'AYANT PU ETRE VISITE + JUSTIFICATION ET PERIMETRE DE REPERAGE	18
6.3.1. Locaux non visités et justification :.....	18
6.3.2. Périmètre et programme des travaux :.....	18
6.3.3 <i>Programme et périmètre du repérage définis par l'opérateur de repérage selon l'article 6.1 et l'annexe 2-3 de l'arrêté du 16/07/2019</i> :.....	18
6.4 PRECISION SUR DES POINTS DE contrôle VISUEL NE FIGURANT PAS SUR LES PRELEVEMENTS	19
6.4.1 <i>Prélèvements en rappels dont les points d'origines sont issus de rapports antérieurs</i> :	19
6.4.2 <i>Parties d'immeubles dont le repérage ne peut être dissocié du programme des travaux</i> :	19
6.4.3 <i>Représentation des produits/matériaux susceptibles ou considérés amiante</i> :	19
7/ PLAN DE REPERAGE DES PRELEVEMENTS	20
8/ FICHE DES PRELEVEMENTS DE L'AMIANTE	21
9/ ETATS DE CONSERVATION DES PRELEVEMENTS.....	30

1/ SITUATION DU BATIMENT 1005 EXPERTISE



1005



3/ ZONE PRESENTANT DES SIMILITUDES D'OUVRAGES (ZPSO)

ZPSO	Continue ou discontinue	Pièces	Matériaux et produits		Matériau/Produit	Prélèvements	Quantités
			Repérage	Elément			
1	Discontinue	Chambre EU	Conduit vers nord	Béton	Absence d'amiante	CH1005-1	
2	Discontinue	Chambre EU	Paroi	Béton	Absence d'amiante	CH1005-2	
3	Discontinue	Chambre EU	Conduit est/ouest	Béton	Absence d'amiante	CH1005-3	
4	Discontinue	Chambre EP	Conduit vers nord	Grès	Absence d'amiante	CH1005-4	
5	Discontinue	Chambre EP	Rebouchage conduit vers nord	Ciment	Absence d'amiante	CH1005-5	
6	Discontinue	Chambre EP	Conduit est/ouest	Béton	Absence d'amiante	CH1005-6	
7	Continue	Chambres EU/EP	Conduit jonction des 2 chambres	Fibrociment	Présence amiante de type Chrysotile	CH1005-7	1u
8	Discontinue	Chambre EP	Conduit vers nord	Béton	Absence d'amiante	CH1005-8	
9	Discontinue	Chambre EP	Conduit est/ouest	Béton	Absence d'amiante	CH1005-9	

Ce paragraphe à caractère confidentiel s'inscrit dans le contexte d'une conclusion à la réalisation du repérage amiante selon les modalités de l'article 4 de l'arrêté du 16 juillet 2019. Les quantités définies dans ce chapitre sont un conseil en tant que diagnostiqueur et non une action de maîtrise d'œuvre (ces quantités sont à vérifier par le maître d'œuvre).

4/ FICHE RECAPITULATIVE DU RAPPORT DE REPERAGE DES MATERIAUX ET PRODUITS CONTENANT DE L'AMIANTE

FICHE RECAPITULATIVE DES MATERIAUX ET PRODUITS CONTENANT DE L'AMIANTE

RESULTAT DETAILLE DU REPERAGE							
Pièce	Matériaux et produits		Matériau/Produit	Prélèvement	Liste A B C	Etat de conservation	Préconisation
	Repérage	Elément					
NIVEAU -1,5M							
Chambres EU/EP	Conduit jonction des 2 chambres	Fibrociment	Présence amiante de type Chrysotile	CH1005-7 22KE027459-007	B	EP	S

LEGENDE				
Etat de conservation des matériaux	Liste A	1: Bon état	2: Dégradation locale	3: Mauvais état
	Liste B/C	EP: Evaluation périodique	AC1: Action corrective de premier niveau	AC2: Action corrective de second niveau
Préconisation	<p>S : Surveillance sous 3 ans (art. r1334-17 du code de la santé publique)</p> <p>P : Protection des sollicitations mécaniques ou recouvrement (annexe 1.4 de l'arrêté du 22/08/02)</p> <p>R : Remplacement de l'élément</p> <p>T : Travaux de confinement ou de retrait (art. r1334-17 du code de la santé publique)</p> <p>M : Mise en sécurité selon analyse de risques</p> <p>PA : Prélèvement d'air (art. r1334-17 r1334-18 du code de la santé publique)</p> <p>Si 1/ Contrôle périodique de l'état de conservation des matériaux. (CP)</p> <p>Si 2/ Surveillance du niveau d'empoussièrement (SE)</p> <p>Si 3/ Travaux (T)</p> <p>Le maître d'ouvrage doit faire appel à une entreprise certifiée pour le retrait ou le confinement</p> <p>Les matériaux de la liste C sont évalués au même titre que ceux de la liste B</p>			

Les exigences de l'évaluation de l'état de conservation des matériaux de la liste A, telles que définies dans l'arrêté du 12 décembre 2012 relatif aux critères d'évaluation de l'état de conservation des matériaux pris en application du code de la santé publique, sont étendues dans le cadre de la présente expertise à tous les autres matériaux contenant de l'amiante.

Cette évaluation est réalisée afin d'évaluer le risque amiante pour toute personne pouvant intervenir sur ou à proximité des matériaux et produits contenant de l'amiante ou de ceux les recouvrant ou les protégeant.

Cette évaluation ne peut être prise en compte pour décider d'une méthodologie de désamiantage.

Toute modification de la protection physique, si présente, du matériau amianté, est susceptible de modifier l'état de conservation de celui-ci.

5/ CONCLUSION

RAPPORT DE REPERAGE DES MATERIAUX CONTENANT DE L'AMIANTE AVANT TRAVAUX

Selon la réglementation en vigueur (voir paragraphe 6)

J. GONDRAN Technicien contrôleur JL Expertise atteste à la suite du contrôle effectué sur les éléments et pièces du bien immobilier concerné (selon la liste figurant en annexe A de la norme NFX 46-020 pour les équipements et installations industrielles) :

REPERAGE AMIANTE

Dans le cadre de la mission décrite en tête de rapport, il a été repéré après analyse des matériaux et produits contenant d'amiante listés ci-après :

-Présence d'amiante de type Chrysotile sur l'échantillon CH1005-7 situé sur le conduit jonction des 2 chambres EU/EP au niveau -1,5M.

REPERAGE AMIANTE

Dans le cadre de la mission décrite en tête de rapport, il n'a pas été repéré après analyse des matériaux et produits contenant d'amiante listés ci-après :

-Absence d'amiante sur l'échantillon CH1005-1.

-Absence d'amiante sur l'échantillon CH1005-2.

-Absence d'amiante sur l'échantillon CH1005-3.

-Absence d'amiante sur l'échantillon CH1005-4.

-Absence d'amiante sur l'échantillon CH1005-5.

-Absence d'amiante sur l'échantillon CH1005-6.

-Absence d'amiante sur l'échantillon CH1005-8.

-Absence d'amiante sur l'échantillon CH1005-9.

* Les renseignements indiqués ci-dessus ne peuvent engager la responsabilité du cabinet JL EXPERTISE et ne sauraient se substituer aux rapports d'analyses laboratoire ci joints

6/ RAPPORT DE REPERAGE DES MATERIAUX CONTENANT DE L'AMIANTE AVANT TRAVAUX

6.1. DESIGNATION DE LA MISSION

Je soussigné, J. GONDRAAN, technicien contrôleur en immobilier, atteste avoir procédé au repérage amiante avant travaux de l'immeuble bâti expertisé selon les dispositions du code de la santé publique (R. 1334-20 et 21, R. 1334-23 et 24, Annexe 13.9), de l'arrêté du 12 décembre 2012 et du 26 juin 2013, du décret 2011-629 du 3 juin 2011, du décret 2017-899 du 9 mai 2017 modifié par le décret 2019-251 du 27 mars 2019, de l'arrêté du 16 Juillet 2019 relatif au repérage de l'amiante avant certaines opérations et conformément aux normes NFX 46-020 (réglementation en vigueur).

Le présent décret s'applique à tous les immeubles bâtis (industriel ou non) dont le permis de construire a été délivré avant le 1er juillet 1997, qu'ils appartiennent à des personnes privées ou à des personnes publiques.

Notre mission consiste à identifier et localiser les matériaux et produits contenant de l'amiante incorporés ou faisant indissociablement corps avec l'immeuble.

L'opérateur de repérage recherche et constate de visu la présence de matériaux et produits qui correspondent aux composants ou parties de composants listés dans l'annexe 13.9 du code de la santé publique et qui sont susceptibles de contenir de l'amiante.

S'il a connaissance d'autres produits ou matériaux réputés contenir de l'amiante, il les repère également.

L'inspection des ouvrages doit être exhaustive et le repérage peut nécessiter des sondages destructifs ou des démontages particuliers.

6.2. RESULTAT DU REPERAGE AMIANTE

6.2.1. Le laboratoire d'analyse (si prélèvement d'échantillons effectué)

Coordonnées du laboratoire : EUROFIN : 75 Avenue de Pascalet 30310 VERGEZE

NB : la copie intégrale du rapport d'analyse est jointe en annexe

6.2.2. Inspection de tous les composants de la construction susceptible de contenir de l'amiante

Composants de la construction	Parties du composant à sonder	Présence d'amiante OUI ou NON		Référence prélèvement	Observation
Selon le détail de la liste du paragraphe 6.2.3	Béton		NON	CH1005-1/ CH1005-2/ CH1005-3/ CH1005-6/ CH1005-8/ CH1005-9	
	Grès		NON	CH1005-4	
	Ciment		NON	CH1005-5	
	Fibrociment	OUI		CH1005-7	

6.2.3. Liste non exhaustive des produits et matériaux susceptibles de contenir de l'amiante à repérer selon le programme de repérage défini au paragraphe

Ouvrages ou composants de la construction	Parties d'ouvrages ou de composants à inspecter ou à sonder	Matériau ou produit
1 – Couvertures, toitures, terrasses et étanchéités		
Plaques ondulées et planes	Plaques en fibres-ciment (y compris plaques « sous tuiles »)	P
	Plaques en matériaux bitumineux	P
	Revêtements anti condensation sous bac acier	M
Ardoises, bardeaux bitumineux	Ardoises composites hors fibrociment	P
	Ardoises en fibrociment	P
	Bardeaux bitumineux (« shingles »)	P
Eléments associés à la toiture	Conduits de fumée, de cheminée, de ventilation	P
	Conduits d'eaux pluviales	P
	Garnissage des joints de dilatation	M
	Joints de dilatation	M
	Couvre-joints	P
	Tresses d'étanchéité à l'air	P
	Eléments complémentaires de toiture (chéneaux, rives, closoirs, faitages, mitres, costières, etc.)	P
	Jonctions bitumineuses	M
	Solins en fibre ciment	P
	Colle des solins en fibre ciment	M
Eléments sous toiture	Pare-vapeur, pare pluie	P
	Isolants fibreux en sous toiture	P
	Flocages, enduits projetés	M
Etanchéité de toiture terrasse	Parties planes : revêtements bitumineux (bandes, lés...), écrans de semi indépendance, pare-vapeur	P
	Relevés : revêtements bitumineux (bandes, lés...)	P
	Parties planes ou relevés : complexes asphaltés	M
	Colles, produits d'accrochage	M
Fenêtres de toit, lanterneaux, verrières	Mastics (vitriers, bitumineux...)	M
	Joints d'étanchéité entre menuiserie et ossature	M
	Garnitures de friction sur fenêtres basculantes	P
2 - Parois verticales extérieures et façades		
Façades légères, murs rideaux, bardages, panneaux sandwich	Plaques, panneaux, bacs en fibres-ciment, éléments de remplissage	P
	Ardoises composites hors fibrociment	P
	Ardoises en fibrociment	P
	Joints d'assemblage ou d'étanchéité, mastics, tresses	M
	Revêtements intérieurs anti condensation (hors peintures)	P
	Peintures des bardages métalliques	M
Isolant et protection thermique ou acoustique sous bardage	Flocages, enduits projetés	M
	Carton-amiante	M
	Enduits extérieurs (projetés, lissés ou talochés), crépis extérieurs	M
Façades lourdes y compris poteaux	Revêtements plastiques épais (RPE)	M
	Peintures sur béton	M
	Enduits pelliculaires de lissage/débullage	M
	Colles et joints (faïence, pâte de verre, carrelage), ragréages, primaires d'accrochage, Imperméabilisants	M
	Eléments en maçonnerie silico-calcaire (1880-1940) briques blanches silico-calcaire	P
	Garnissage des joints de dilatation	M
	Joints de dilatation	M
	Couvre-joints	P
	Appuis de fenêtres en fibres-ciment	P





Ouvrages ou composants de la construction	Parties d'ouvrages ou de composants à inspecter ou à sonder	Matériau ou produit
Menuiseries extérieures	Joints de mastic de vitrage (notamment châssis aluminium)	M
	Joints d'étanchéité entre menuiserie et structure	P
	Garnitures de friction sur fenêtres basculantes	P
	Plaques de fibres-ciment (allèges, coffres, etc.)	P
	Peintures décoratives	M
Eléments associés aux façades	Conduits de fumées, de cheminée, de ventilation	P
	Conduits d'eaux (pluviales et usées)	P
	Eléments ponctuels : chéneaux, rives, corniches	P
3 - Parois verticales intérieures		
Murs et cloisons maçonnés	Flocages	M
	Enduits à base de plâtre ou ciment projetés, lissés ou talochés	M
	Enduits de ragréage, débullage, lissage	M
	Joints de dilatation, d'assemblage, joints coupe- feu	M
	Fourreaux (carton, fibres-ciment...)	P
Poteaux	Flocages	M
	Enduits à base de plâtre projetés, lissés ou talochés	M
	Enduits à base de ciment, lissés ou talochés (ragréage, débullage, lissage)	M
	Joints de dilatation, d'assemblage avec poutraison	M
	Entourages de poteau (carton-amiante, fibres- ciment, matériaux sandwich...), coffrages perdus	P
Cloisons sèches (assemblées, préfabriquées)	Panneaux de cloisons lisses ou moulurées, préfabriquées ou non	P
	Enduits à base de plâtre ou ciment projetés, lissés ou talochés	M
	Flocages	M
	Plots de colle fixant les cloisons au mur	M
	Bandes calicot	M
	Enduits de jointoiement des plaques de plâtre	M
	Sous- couches des tissus muraux	P
	Isolants intérieurs fibreux, bourre en vrac	M
	Jonctions entre panneaux préfabriqués et pieds / têtes de cloisons (notamment IGH et ERP) : tresse, carton, fibres- ciment	P
Gaines et coffres verticaux	Flocages	M
	Enduits à base de plâtre (projetés, lissés ou talochés)	M
	Enduits à base de ciment, lissés ou talochés (ragréage, débullage, lissage)	M
	Bandes calicot	M
	Enduits de jointoiement des plaques de plâtre cartonné	M
	Panneaux (fibres-ciment ...)	P
	Jonctions entre panneaux (tresses, étanchéité entre panneaux)	P
Portes coupe-feu, pare-flamme, isothermiques, frigorifiques	Joints des portes coupe-feu, phoniques ou pare-flammes (sur battant et dormant y compris occulus, et sur serrurerie)	P
	Panneaux, plaques en fibres-ciment des vantaux, bakelite	P
	Isolants intérieurs des portes	P





Ouvrages ou composants de la construction	Parties d'ouvrages ou de composants à inspecter ou à sonder	Matériau ou produit
Revêtements de murs, poteaux, cloisons, gaines, coffres	Sous-couches des tissus muraux, moquettes murales ou les vinyles	P
	Panneaux décoratifs en fibre-ciment (lambris), revêtements durs en fibres-ciment	P
	Colles et joints de carrelage ou de faïence, ragréage, primaire d'accrochage	M
	Peintures décoratives (pailletées, gouttelettes, ...)	M
	Revêtements bitumineux	M
	Peintures intumescentes	M
4 - Plafonds et faux plafonds		
Plafonds	Flocages	M
	Enduits à base de plâtre ou ciment projetés, lissés ou talochés	M
	Panneaux collés vissés ou cloués	P
	Coffrages perdus (carton-amiante, fibres-ciment, composite)	P
	Bandes calicot	P
	Enduits de jointoiement des plaques de plâtre	M
	Sous-couches des tissus muraux	P
	Peintures intumescentes	M
	Revêtements bitumineux	M
	Peintures décoratives (pailletées, gouttelettes ...)	M
	Résines	M
	Colles de carrelage, ragréages, primaires d'accrochage et joints de carrelage	M
Poutres et charpentes	Flocages	M
	Enduits à base de plâtre ou ciment (projetés, lissés ou talochés)	M
	Entourages de poutres (carton-amiante, fibres-ciment, matériaux sandwich)	P
	Peintures intumescentes	M
	Revêtements bitumineux	M
	Peintures décoratives (pailletées, gouttelettes ...)	M
Gaines et coffres horizontaux	Jonctions avec la façade, calfeutrements, joints (coupe-feu, de dilatation, de structure)	M
	Flocages	M
	Enduits à base de plâtre ou ciment (projetés, lissés ou talochés)	M
	Bandes calicot	P
	Enduits de jointoiement des plaques de plâtre cartonné	M
	Panneaux (fibres-ciment ...)	P
Faux plafonds	Jonctions entre panneaux (tresses, étanchéité entre panneaux)	M
	Panneaux et plaques	P
	Jonctions entre faux plafond et structure, joints entre panneaux	P
	Pare vapeur	P
	Isolants posés dans le plénum au-dessus du panneau de faux plafond	P
	Ecrans de cantonnement et leurs joints (dans le plénum entre le faux plafond et le plancher supérieur)	P
Suspentes et contrevents	Flocages	M
	Protections en plâtre	M
	Peintures intumescentes	M


Ouvrages ou composants de la construction	Parties d'ouvrages ou de composants à inspecter ou à sonder	Matériau ou produit
5 - Planchers et planchers techniques		
Revêtements de sols	Dalles de sol	P
	Nez de marche	P
	Dalles moquettes avec entre couche noire	P
	Sous-couches (carton, feutre, ...) des revêtements souples	M
	Colles bitumineuses	M
	Colles non bitumineuses	M
	Moquette	M
	Sols coulés à base ciment (terrazolith, etc.)	P
	Peintures de sol	M
	Colles et joints de carrelage, ragréages, primaires d'accrochage	M
	Revêtements de sols sportifs	P
	Joints de dilatation et d'assemblage	P
	Joints de cantonnement sur faux planchers	P
	Enduit de cuvelage	M
	Rebouchages autour de conduits (principalement immeubles de grande hauteur et établissements recevant du public), fourreaux en carton ou fibres-ciment	M
6 - Conduits et accessoires intérieurs		
Conduits de fluides (air, eau, vapeur, fumée, échappement, autres fluides)	Calorifuges (tresses, coquilles, matelas...)	M
	Matelas	P
	Enveloppes (bandes tissées enduites ou non), colles de calorifugeage	M
	Joints entre éléments, joints plats prédécoupés pour brides	M
	Rubans adhésifs	P
	Mastics	M
	Conduits en fibres-ciment, manchons	P
	Conduits en fibres-bitumes (conduits de drainage)	P
	Tresses dans câbles électriques d'alimentation, (notamment de secours, souvent orange), résistants au feu	P
Clapets / volets coupe-feu	Clapets (tunnels, lames, joints)	P
	Volets coupe-feu y compris ossature	P
	Rebouchages et calfeutrements de clapets et volets coupe-feu	M
Vide-ordures	Conduits et vidoirs en fibres-ciment	P
	Joints d'étanchéité des trappes	M
7 - Ascenseurs, monte-charges et escaliers mécaniques		
Portes et cloisons palières	Panneaux dans les portes palières	P
	Panneaux des cloisons palières	P
Parois des équipements	Plaques, panneaux décoratifs (habillages cabines, joues des escaliers mécaniques ...)	P
	Calfeutrement entre mur et plancher (joint, bourre)	P
	Isolants	P
	Colles	M
	Joints	P
Matériels en machinerie	Freins d'ascenseurs	P
	Eléments de protection contre les arcs électriques intégrés dans des équipements de type contacteurs, sélecteurs, coupe- circuits...	P
	Tresses	P
	Joints plats	P

Ouvrages ou composants de la construction	Parties d'ouvrages ou de composants à inspecter ou à sonder	Matériau ou produit
8 - Équipements divers et accessoires		
Chaudières (mixtes, collectives), chauffe bains, radiateurs gaz modulables, poêles à bois, à fuel, à charbon, groupes électrogènes	Flocages	M
	Bourres	M
	Tresses	M
	Calorifugeages	M
	Joints d'étanchéité, joints plats prédécoupés pour brides	M
	Dispositifs anti condensation (peintures, films, etc.)	M
Convecteurs et radiateurs électriques	Tissus, soufflets amortisseurs acoustiques	P
	Isolants thermiques cartonnés	P
Fusibles à broche	Isolants thermiques cartonnés	M
Canalisations électriques préfabriquées	Carton, tresse	P
Coffres-forts	Isolants	P
Portes de placard, baignoires et éviers métalliques	Portes et parois	P
Jardinières, bac à sable incendie	Plaques souples bitumineuses anti vibratiles	P
9 - Fondations et soubassements		
Eléments en fibres-ciment	Enduits bitumineux des ouvrages enterrés	P
Etanchéité des murs enterrés	Enduits bitumineux des ouvrages enterrés	M
Parois verticales et horizontales enterrées	Joints de fractionnement, de rupture, de dilatation	M
Conduits et fourreaux	Fourreaux en fibres-ciment dans maçonnerie	P
10 - Aménagements, voiries et réseaux divers		
Conduits, siphons	Eléments de canalisations enterrées en fibres-ciment	P
Voiries	Enrobés bitumineux des couches de voirie (juste partie bitume), asphaltes	M
Espaces sportifs	Revêtements de sols	P
Aménagements extérieurs	Eléments en fibres-ciment (jardinières, bordures...)	P

6.2.4. Localisation et signalisation des produits et matériaux susceptibles de contenir de l'amiante

PARTIE D'IMMEUBLE BATIE Et non bâties visitées (1)	OUVRAGES, PARTIES D'OUVRAGES Et éléments examinés (2)		RESULTAT DU REPERAGE AMIANTE (3)
NIVEAU -1M50			
Chambre EU	Conduit vers nord	Béton	Absence d'amiante  CH1005-1
Chambre EU	Paroi	Béton	Absence d'amiante  CH1005-2
Chambre EU	Conduit est/ouest	Béton	Absence d'amiante  CH1005-3
Chambre EP	Conduit vers nord	Grès	Absence d'amiante  CH1005-4

PARTIE D'IMMEUBLE BATIE Et non bâties visitées (1)	OUVRAGES, PARTIES D'OUVRAGES Et éléments examinés (2)		RESULTAT DU REPERAGE AMIANTE (3)
Chambre EP	Rebouchage conduit vers nord	Ciment	Absence d'amiante  CH1005-5
Chambre EP	Conduit est/ouest	Béton	Absence d'amiante  CH1005-6
Chambres EU/EP	Conduit jonction des 2 chambres	Fibrociment	Présence amiante de type Chrysotile  CH1005-7
Chambre EP	Conduit vers nord	Béton	Absence d'amiante  CH1005-8

PARTIE D'IMMEUBLE BATIE Et non bâties visitées (1)	OUVRAGES, PARTIES D'OUVRAGES Et éléments examinés (2)		RESULTAT DU REPERAGE AMIANTE (3)
Chambre EP	Conduit est/ouest	Béton	<p>Absence d'amiante</p>  <p>CH1005-9</p>

(1) Identifier notamment le terrain non bâti, chaque bâtiment et chacune des pièces du bâtiment.

(2) Identifier les composants de la construction examinés.

(3) Mentionner l'absence d'amiante ou la présence d'amiante. Indiquer au regard des ouvrages, parties d'ouvrages et éléments mentionnés en deuxième colonne ceux qui, exceptionnellement, n'ont pas été examinés en raison de l'absence de moyens d'accès ou de diagnostic appropriés.

6.2.5 Enregistrement de l'état de conservation de matériaux et produits contenant de l'amiante

RESULTAT DETAILLE DU REPERAGE							
Pièce	Matériaux et produits		Matériau/Produit	Prélèvement	Liste A B C	Etat de conservation	Préconisation
	Repérage	Elément					
NIVEAU -1M50							
Chambre EU	Conduit vers nord	Béton	Absence amiante	CH1005-1 22KE027459-001			
Chambre EU	Paroi	Béton	Absence amiante	CH1005-2 22KE027459-002			
Chambre EU	Conduit est/ouest	Béton	Absence amiante	CH10050-3 22KE027459-003			
Chambre EP	Conduit vers nord	Grès	Absence amiante	CH1005-4 22KE027459-004			
Chambre EP	Rebouchage conduit vers nord	Ciment	Absence amiante	CH1005-5 22KE027459-005			
Chambre EP	Conduit est/ouest	Béton	Absence amiante	CH1005-6 22KE027459-006			
Chambres EU/EP	Conduit jonction des 2 chambres	Fibrociment	Présence amiante de type Chrysotile	CH1005-7 22KE027459-007	B	EP	S
Chambre EP	Conduit vers nord	Béton	Absence amiante	CH1005-8 22KE027459-008			
Chambre EP	Conduit est/ouest	Béton	Absence amiante	CH1005-9 22KE027459-009			

LEGENDE				
Etat de conservation des matériaux	Liste A	1: Bon état	2: Dégradation locale	3: Mauvais état
	Liste B/C	EP: Evaluation périodique	AC1: Action corrective de premier niveau	AC2: Action corrective de second niveau
Préconisation	<p>S : Surveillance sous 3 ans (art. r1334-17 du code de la santé publique) P : Protection des sollicitations mécaniques ou recouvrement (annexe 1.4 de l'arrêté du 22/08/02) R : Remplacement de l'élément T : Travaux de confinement ou de retrait (art. r1334-17 du code de la santé publique) M : Mise en sécurité selon analyse de risques PA : Prélèvement d'air (art. r1334-17 r1334-18 du code de la santé publique) Si 1/ Contrôle périodique de l'état de conservation des matériaux. (CP) Si 2/ Surveillance du niveau d'empoussièrement (SE) Si 3/ Travaux (T)</p> <p>Le maître d'ouvrage doit faire appel à une entreprise certifiée pour le retrait ou le confinement Les matériaux de la liste C sont évalués au même titre que ceux de la liste B</p>			

Les exigences de l'évaluation de l'état de conservation des matériaux de la liste A, telles que définies dans l'arrêté du 12 décembre 2012 relatif aux critères d'évaluation de l'état de conservation des matériaux pris en application du code de la santé publique, sont étendues dans le cadre de la présente expertise à tous les autres matériaux contenant de l'amiante.
Cette évaluation est réalisée afin d'évaluer le risque amiante pour toute personne pouvant intervenir sur ou à proximité des matériaux et produits contenant de l'amiante ou de ceux les recouvrant ou les protégeant.
Cette évaluation ne peut être prise en compte pour décider d'une méthodologie de désamiantage.
Toute modification de la protection physique, si présente, du matériau amianté, est susceptible de modifier l'état de conservation de celui-ci.

6.3 IDENTIFICATION DES PARTIES D'IMMEUBLES N'AYANT PU ETRE VISITE + JUSTIFICATION ET PERIMETRE DE REPERAGE

6.3.1. Locaux non visités et justification :

N° local et ou désignation	Justification	Détails des investigations à réaliser : selon l'article 10 de l'arrêté du 16/07/2019
Néant		

6.3.2. Périmètre et programme des travaux :

PERIMETRE DES TRAVAUX	
DENOMINATION	LISTE DES LOCAUX
Bâtiment 1005	Chambre EU/ EP
PROGRAMME DES TRAVAUX	
Le programme des travaux concerne les regards au pied du bâtiment 1005, vers Minatec.	

6.3.3 Programme et périmètre du repérage définis par l'opérateur de repérage selon l'article 6.1 et l'annexe 2-3 de l'arrêté du 16/07/2019 :

PERIMETRE REPERAGE	
DENOMINATION	LISTE DES LOCAUX
Bâtiment 1005	Chambre EU/ EP

PROGRAMME DE REPERAGE SELON L'ANNEXE 1	
Réalisation de prélèvement et de sondage sur :	
Couvertures toitures, terrasses et étanchéités	<input type="checkbox"/>
Parois verticales extérieures et façades	<input type="checkbox"/>
Parois intérieures	<input type="checkbox"/>
Plafonds et faux plafonds	<input type="checkbox"/>
Planchers et planchers techniques	<input type="checkbox"/>
Conduits et accessoires intérieurs	<input type="checkbox"/>
Ascenseurs, monte-charges et escaliers mécaniques	<input type="checkbox"/>
Equipements divers et accessoires	<input type="checkbox"/>
Fondations et soubassements	<input type="checkbox"/>
Aménagements, voiries et réseaux divers	<input checked="" type="checkbox"/>

6.4 PRECISION SUR DES POINTS DE contrôle VISUEL NE FIGURANT PAS SUR LES PRELEVEMENTS

Les numéros de prélèvements se terminant par R sont des rappels des prélèvements d'origines (sans R).

6.4.1 Prélèvements en rappels dont les points d'origines sont issus de rapports antérieurs :

N° de prélèvements prélevés	Repérage	Type de matériaux	Présence/ Absence Amiante	Type	N° de rapport (point d'origine)
Néant					

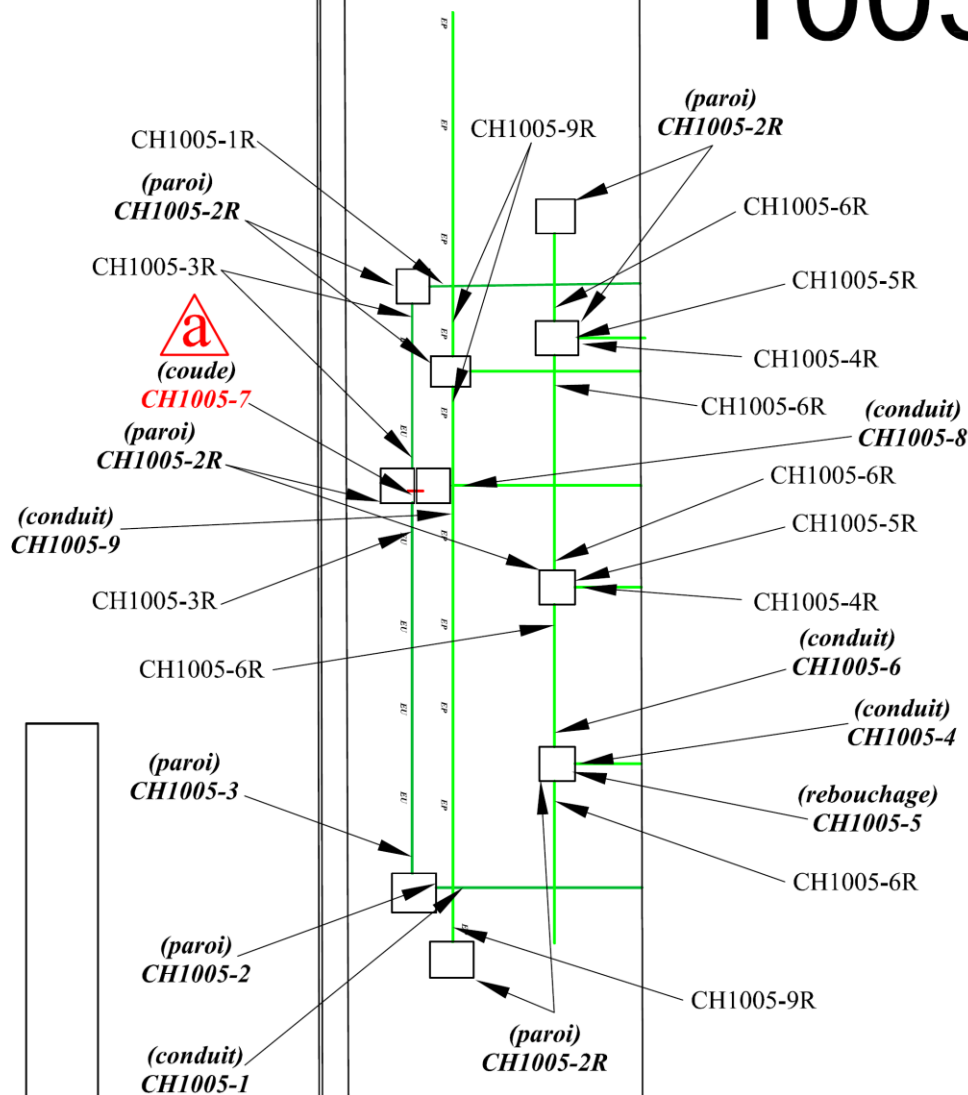
6.4.2 Parties d'immeubles dont le repérage ne peut être dissocié du programme des travaux :

N° local et ou désignation	Produits ou matériaux susceptibles de contenir de l'amiante	Produits ou matériaux considérés amiante	Justification
Néant			

6.4.3 Représentation des produits/matériaux susceptibles ou considérés amiante :

NEANT

1005



ZR05

ROUGE : Matériau contenant de l'amiante
VERT : Matériau sans amiante



2210GOJ2664R01

CEA GRENOBLE

13/10/2022

REGARD VERS 1005

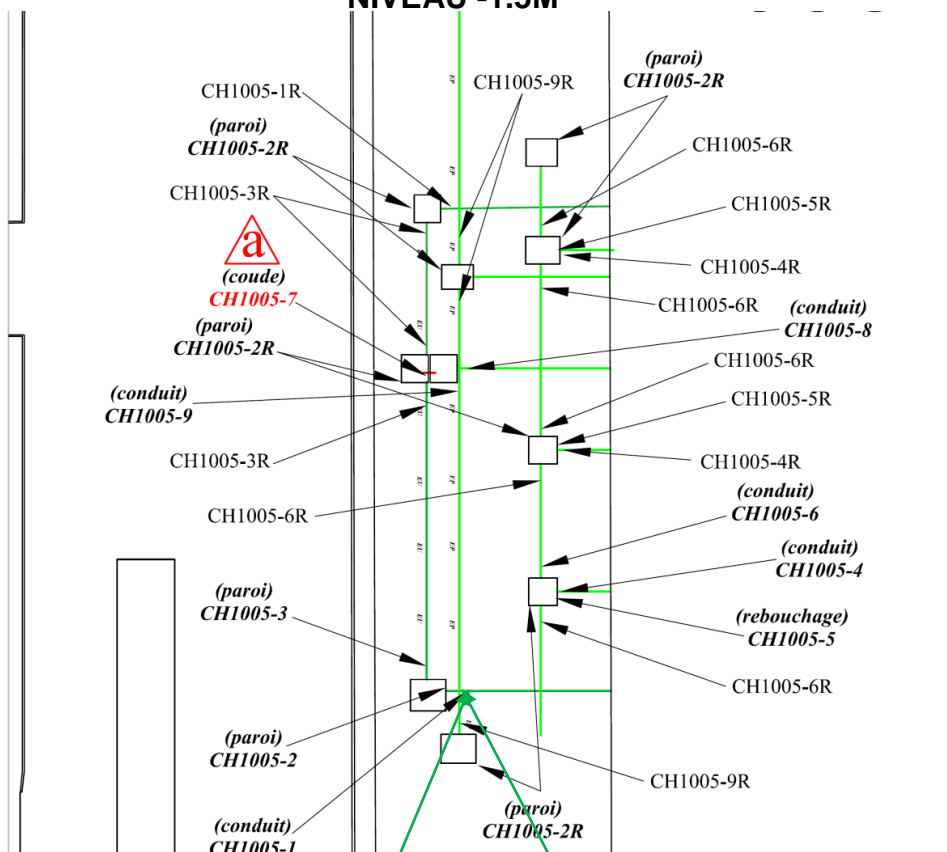
0.00m

REPERAGE AMIANTE AVANT TRAVAUX
RESEaux EU/EP - REGARDS EXTERIEUR 1005

Ce document est la propriété de JL EXPERTISE Il ne pourra être utilisé ou communiqué à des tiers sans son autorisation
Toutes les précautions utiles seront prises pour éviter sa divulgation

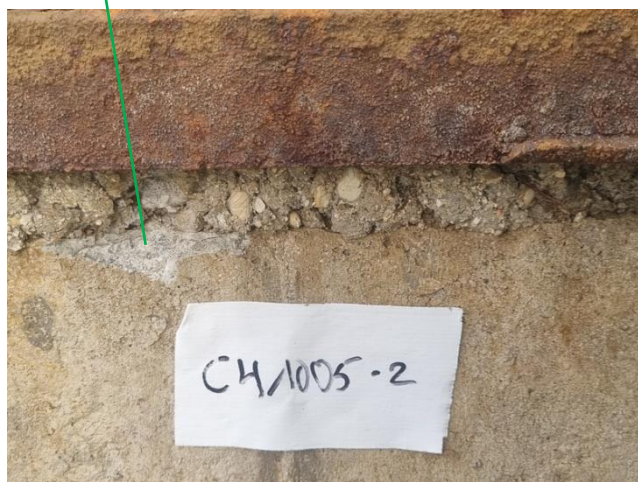
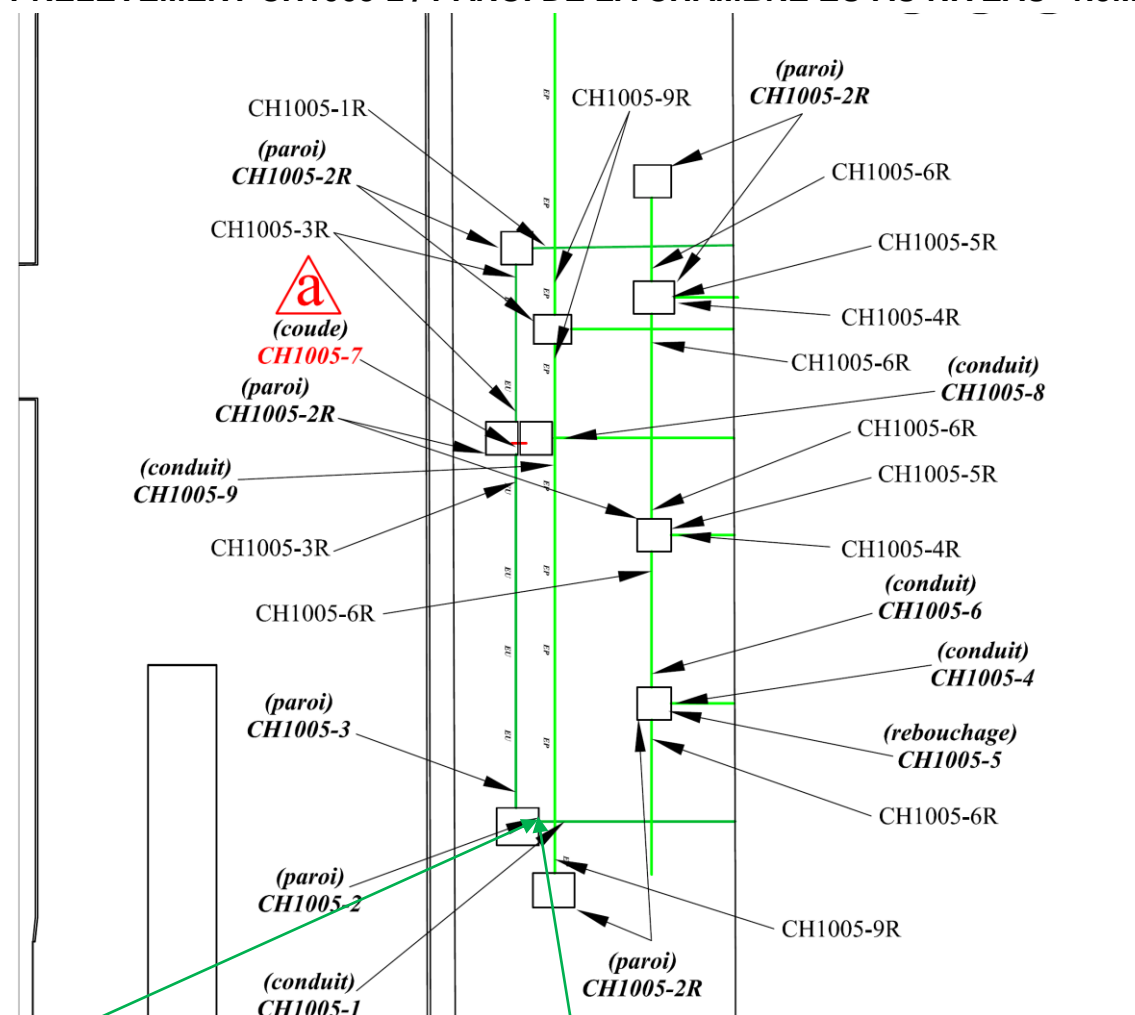
8/ FICHE DES PRELEVEMENTS DE L'AMIANTE

PRELEVEMENT CH1005-1 / CONDUIT VERS NORD DE LA CHAMBRE EU AU NIVEAU -1.5M



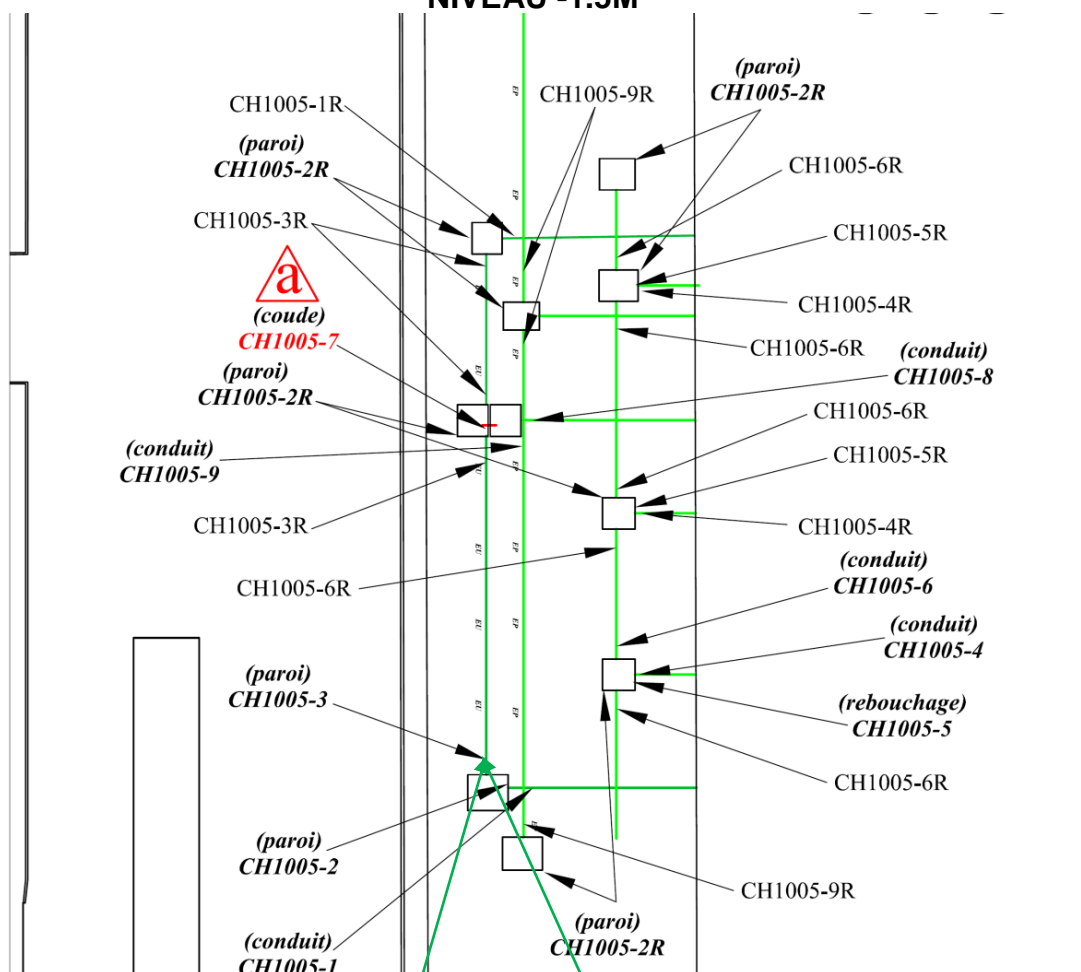
N°	REPERAGE	MATERIAUX	AMIANTE	TYPE
CH1005-1	CONDUIT VERS NORD	BETON	ABSENCE AMIANTE	

PRELEVEMENT CH1005-2 / PAROI DE LA CHAMBRE EU AU NIVEAU -1.5M



N°	REPERAGE	MATERIAUX	AMIANTE	TYPE
CH1005-2	PAROI	BETON	ABSENCE AMIANTE	

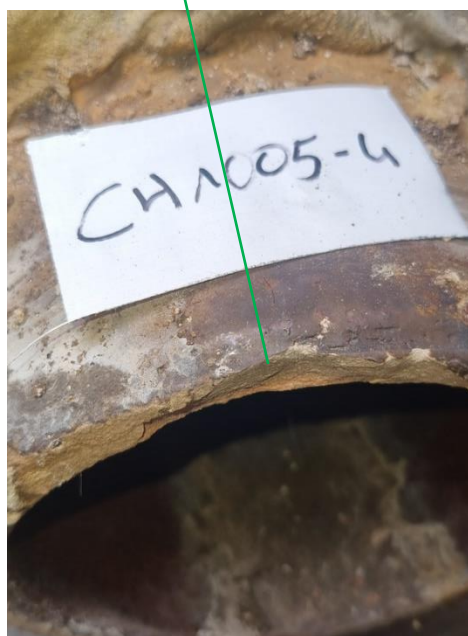
PRELEVEMENT CH1005-3 / CONDUIT EST/ OUEST DE LA CHAMBRE EU AU NIVEAU -1.5M



N°	REPERAGE	MATERIAUX	AMIANTE	TYPE
CH1005-3	CONDUIT EST/ OUEST	BETON	ABSENCE AMIANTE	

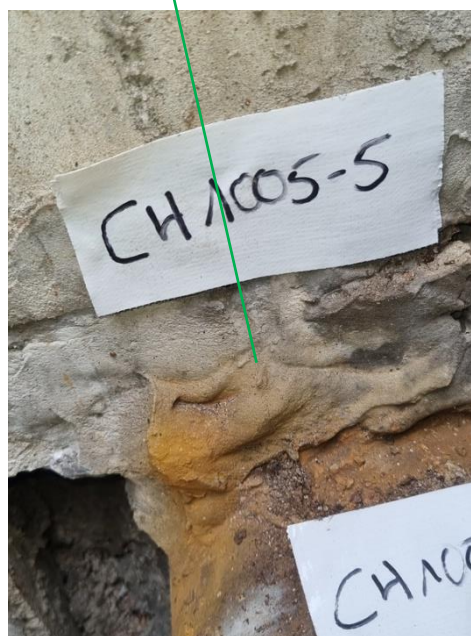
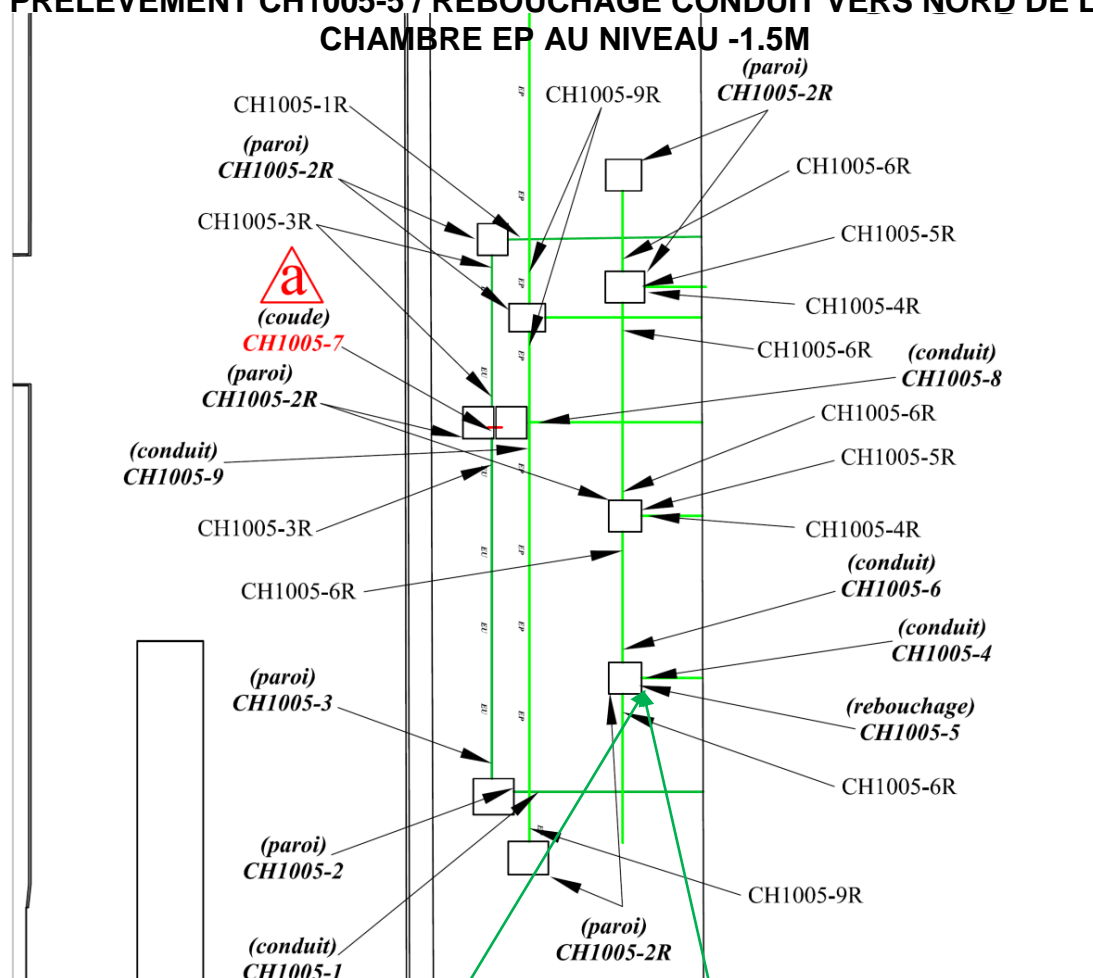
The diagram illustrates a cable tray system for Level 1.5M. It features a central vertical cable tray with multiple horizontal cross-arms. Cables are routed through this system, with terminations and connections marked by square boxes. Labels identify various components and cable types:

- CH1005-1R** (conduit)
- CH1005-2R** (paroi)
- CH1005-3R**
- CH1005-4R**
- CH1005-5R**
- CH1005-6R**
- CH1005-7R** (coude)
- CH1005-8R** (conduit)
- CH1005-9R**
- CH1005-10R** (paroi)
- CH1005-11R** (conduit)
- CH1005-12R** (paroi)
- CH1005-13R** (conduit)
- CH1005-14R** (paroi)
- CH1005-15R** (conduit)
- CH1005-16R** (paroi)
- CH1005-17R** (conduit)
- CH1005-18R** (paroi)
- CH1005-19R** (conduit)
- CH1005-20R** (paroi)
- CH1005-21R** (conduit)
- CH1005-22R** (paroi)
- CH1005-23R** (conduit)
- CH1005-24R** (paroi)
- CH1005-25R** (conduit)
- CH1005-26R** (paroi)
- CH1005-27R** (conduit)
- CH1005-28R** (paroi)
- CH1005-29R** (conduit)
- CH1005-30R** (paroi)
- CH1005-31R** (conduit)
- CH1005-32R** (paroi)
- CH1005-33R** (conduit)
- CH1005-34R** (paroi)
- CH1005-35R** (conduit)
- CH1005-36R** (paroi)
- CH1005-37R** (conduit)
- CH1005-38R** (paroi)
- CH1005-39R** (conduit)
- CH1005-40R** (paroi)
- CH1005-41R** (conduit)
- CH1005-42R** (paroi)
- CH1005-43R** (conduit)
- CH1005-44R** (paroi)
- CH1005-45R** (conduit)
- CH1005-46R** (paroi)
- CH1005-47R** (conduit)
- CH1005-48R** (paroi)
- CH1005-49R** (conduit)
- CH1005-50R** (paroi)
- CH1005-51R** (conduit)
- CH1005-52R** (paroi)
- CH1005-53R** (conduit)
- CH1005-54R** (paroi)
- CH1005-55R** (conduit)
- CH1005-56R** (paroi)
- CH1005-57R** (conduit)
- CH1005-58R** (paroi)
- CH1005-59R** (conduit)
- CH1005-60R** (paroi)
- CH1005-61R** (conduit)
- CH1005-62R** (paroi)
- CH1005-63R** (conduit)
- CH1005-64R** (paroi)
- CH1005-65R** (conduit)
- CH1005-66R** (paroi)
- CH1005-67R** (conduit)
- CH1005-68R** (paroi)
- CH1005-69R** (conduit)
- CH1005-70R** (paroi)
- CH1005-71R** (conduit)
- CH1005-72R** (paroi)
- CH1005-73R** (conduit)
- CH1005-74R** (paroi)
- CH1005-75R** (conduit)
- CH1005-76R** (paroi)
- CH1005-77R** (conduit)
- CH1005-78R** (paroi)
- CH1005-79R** (conduit)
- CH1005-80R** (paroi)
- CH1005-81R** (conduit)
- CH1005-82R** (paroi)
- CH1005-83R** (conduit)
- CH1005-84R** (paroi)
- CH1005-85R** (conduit)
- CH1005-86R** (paroi)
- CH1005-87R** (conduit)
- CH1005-88R** (paroi)
- CH1005-89R** (conduit)
- CH1005-90R** (paroi)
- CH1005-91R** (conduit)
- CH1005-92R** (paroi)
- CH1005-93R** (conduit)
- CH1005-94R** (paroi)
- CH1005-95R** (conduit)
- CH1005-96R** (paroi)
- CH1005-97R** (conduit)
- CH1005-98R** (paroi)
- CH1005-99R** (conduit)
- CH1005-100R** (paroi)



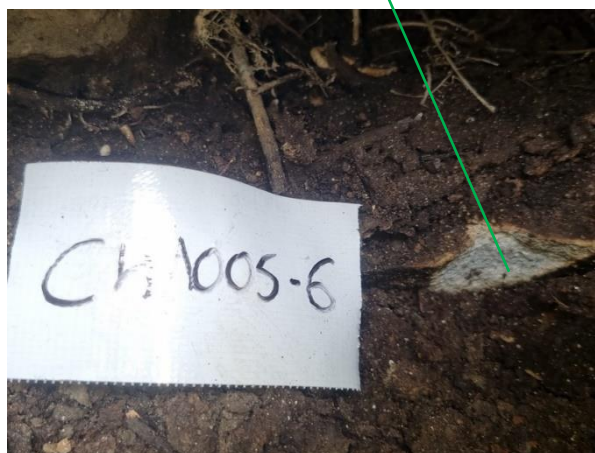
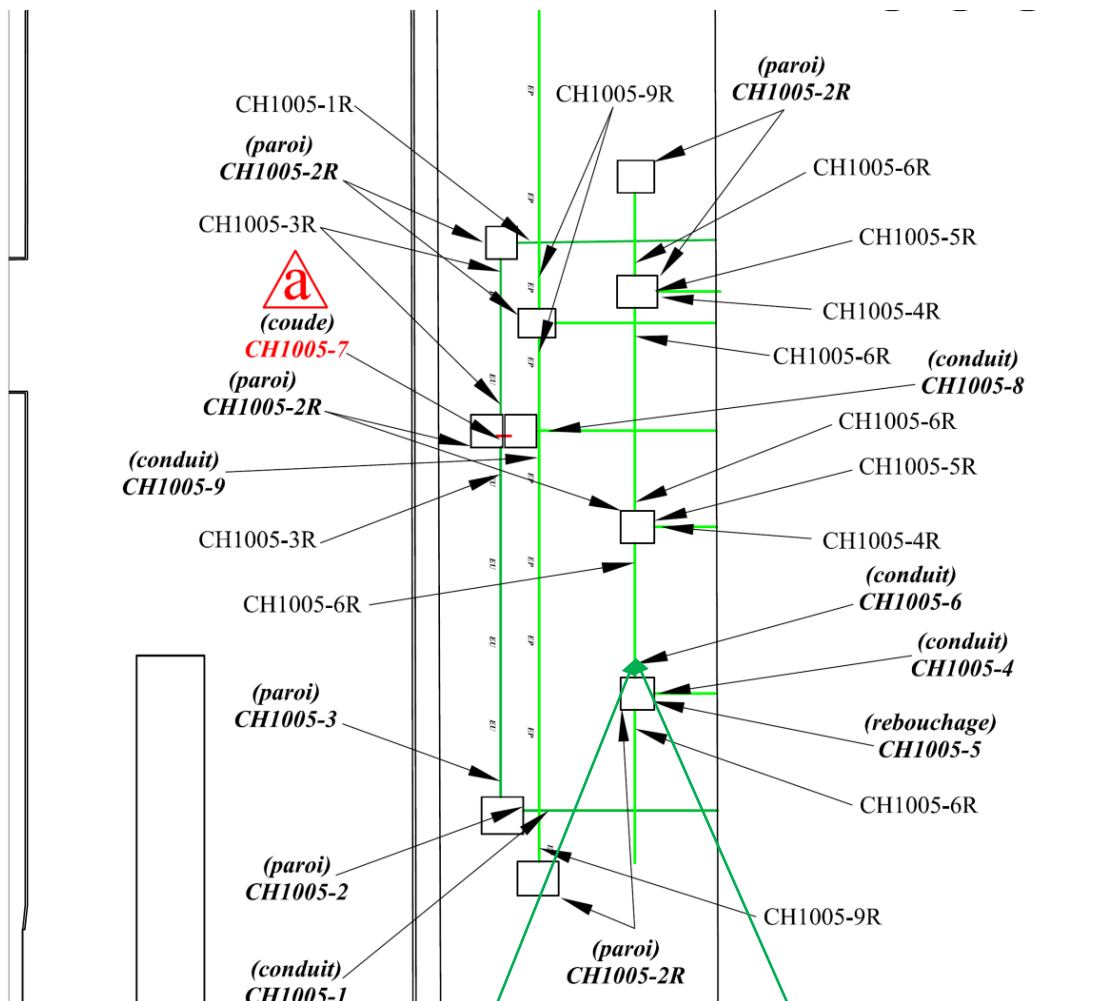
N°	REPERAGE	MATERIAUX	AMIANTE	TYPE
CH1005-4	CONDUIT VERS NORD	GRES	ABSENCE AMIANTE	

PRELEVEMENT CH1005-5 / REBOUCHAGE CONDUIT VERS NORD DE LA CHAMBRE EP AU NIVEAU -1.5M



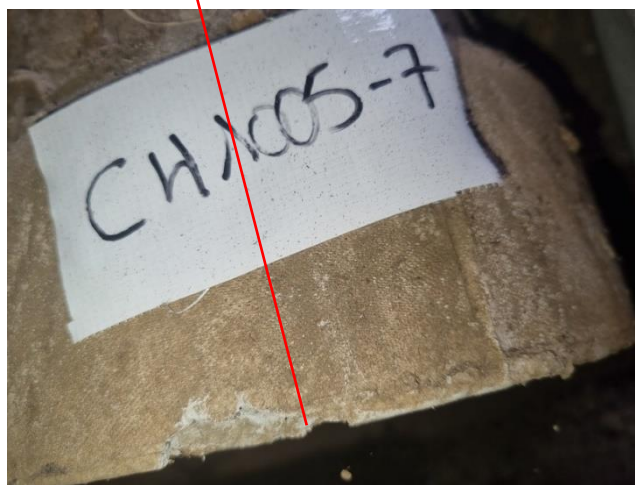
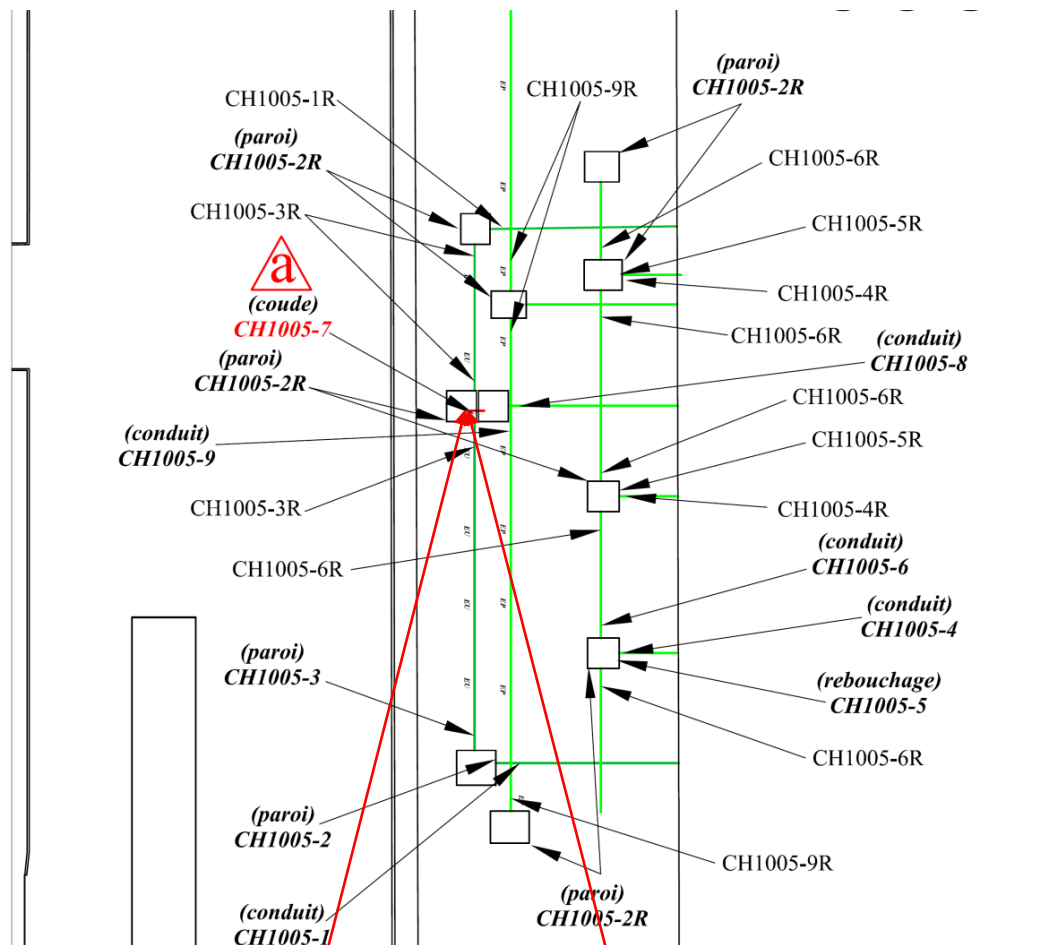
N°	REPERAGE	MATERIAUX	AMIANTE	TYPE
CH1005-5	REBOUCHAGE CONDUIT VERS NORD	CIMENT	ABSENCE AMIANTE	

PRELEVEMENT CH1005-6 / CONDUIT EST/ OUEST DE LA CHAMBRE EP AU NIVEAU -1.5M



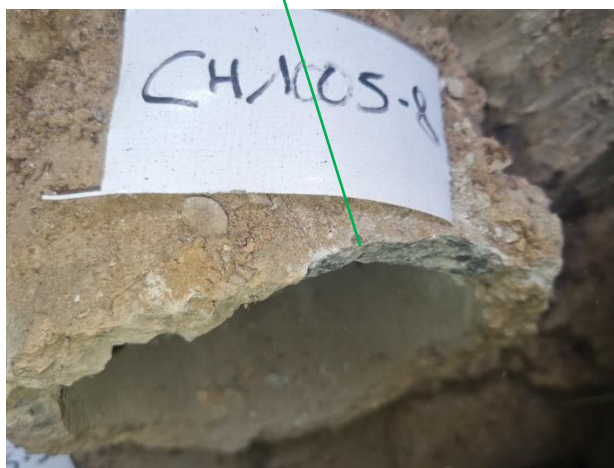
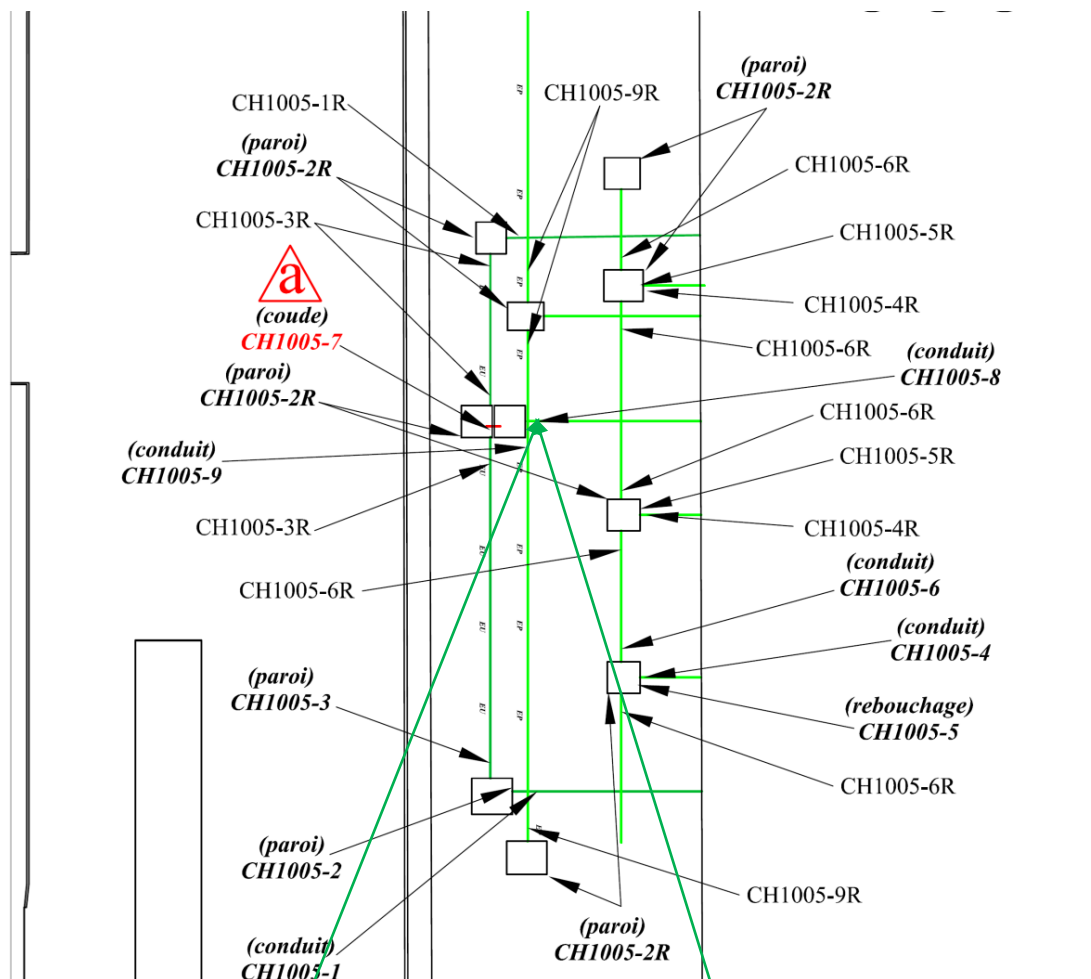
N°	REPERAGE	MATERIAUX	AMIANTE	TYPE
CH1005-6	CONDUIT EST/ OUEST	BETON	ABSENCE AMIANTE	

**PRELEVEMENT CH1005-7 / CONDUIT JONCTION DES DEUX CHAMBRES EU/
EP AU NIVEAU -1.5M**



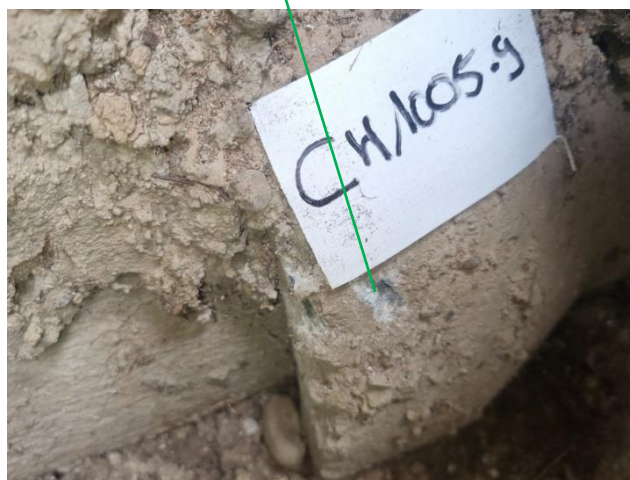
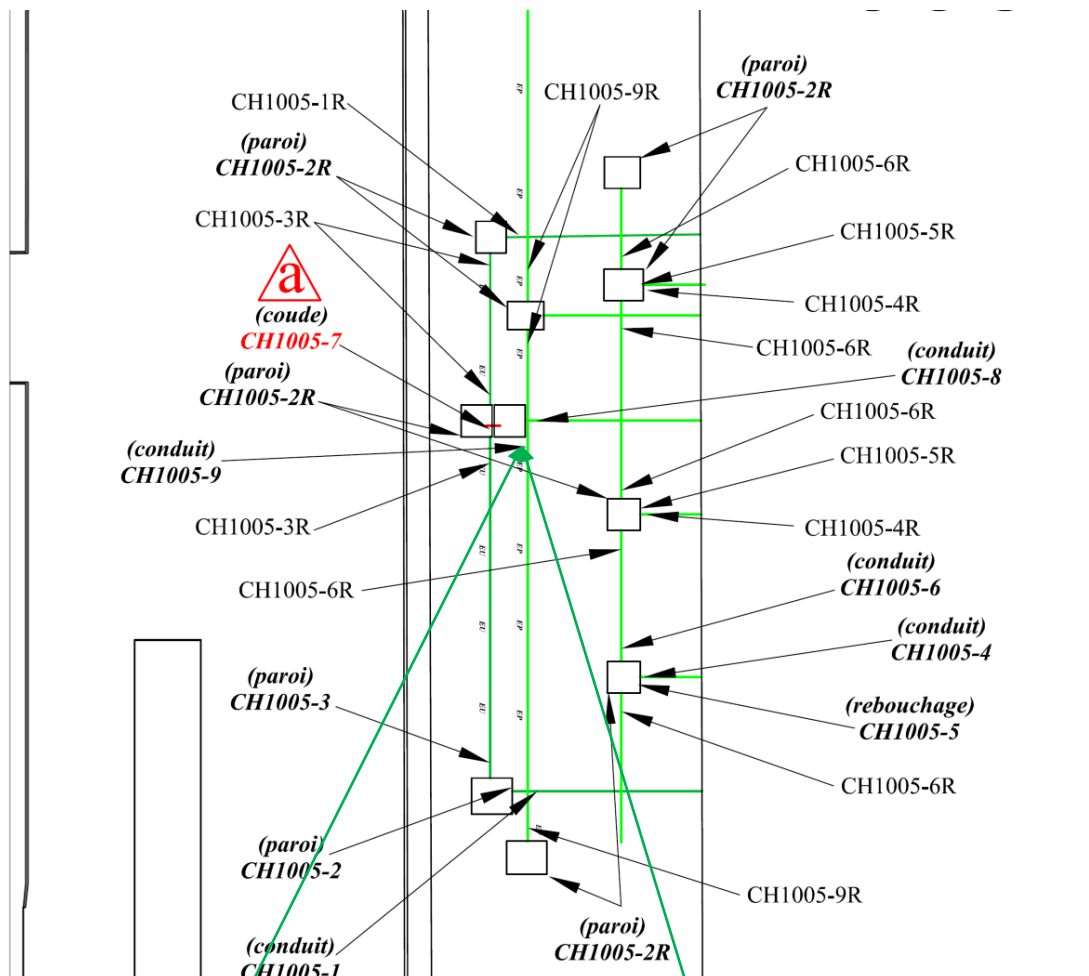
N°	REPERAGE	MATERIAUX	AMIANTE	TYPE
CH1005-7	CONDUIT JONCTION DES DEUX CHAMBRES	FIBROCIMENT	PRESENCE AMIANTE	CHRYSTILE

PRELEVEMENT CH1005-8 / CONDUIT VERS NORD DE LA CHAMBRE EP AU NIVEAU -1.5M



N°	REPERAGE	MATERIAUX	AMIANTE	TYPE
CH1005-8	CONDUIT VERS NORD	BETON	ABSENCE AMIANTE	

PRELEVEMENT CH1005-9 / CONDUIT EST/ OUEST DE LA CHAMBRE EP AU NIVEAU -1.5M



N°	REPERAGE	MATERIAUX	AMIANTE	TYPE
CH1005-9	CONDUIT EST/ OUEST	BETON	ABSENCE AMIANTE	

9/ ETATS DE CONSERVATION DES PRELEVEMENTS

N° de dossier	2210GOJ2664R01
Date de l'évaluation	13/10/2022
Bâtiment	1005
Local ou zone homogène	CHAMBRES EU/EP
Destination déclarée du local	CONDUIT JONCTION DES 2 CHAMBRES
Identifiant matériaux (prélèvement)	CH1005-7
Type de matériaux prélevé	FIBROCIMENT

GRILLE D'EVALUATION DE L'ETAT DE CONSERVATION DES MATERIAUX OU PRODUIT DE LA LISTE B

Etat de conservation du matériau ou produit			Risque de dégradation	
Protection physique	Etat de dégradation	Etendue de la dégradation	Risque de dégradation lié à l'environnement du matériau	Type de recommandation
Protection physique étanche <input type="checkbox"/>				EP
Protection physique non étanche ou absence de protection physique <input checked="" type="checkbox"/>	Matériaux non dégradé <input checked="" type="checkbox"/>		Risque de dégradation faible ou à terme <input checked="" type="checkbox"/>	EP
			Risque de dégradation rapide <input type="checkbox"/>	AC1
	Matériau dégradé <input type="checkbox"/>	Ponctuelle <input type="checkbox"/>	Risque faible d'extension de la dégradation <input type="checkbox"/>	EP
			Risque d'extension à terme de la dégradation <input type="checkbox"/>	AC1
			Risque d'extension rapide de la dégradation <input type="checkbox"/>	AC2
		Généralisée <input type="checkbox"/>		AC2

Résultat EP : Surveillance sous 3 ans

Critère d'évaluation de l'état de conservation des matériaux ou produits de la liste B

1. Classification des niveaux de risque de dégradation ou d'extension de la dégradation du matériau.

Risque faible de dégradation ou d'extension de dégradation	Risque de dégradation ou d'extension à terme de la dégradation	Risque de dégradation ou d'extension rapide de la dégradation
L'environnement du matériau contenant de l'amiante ne présente pas ou très peu de risque pouvant entraîner à terme une dégradation ou une extension de la dégradation du matériau.	L'environnement du matériau contenant de l'amiante présente un risque pouvant entraîner à terme une dégradation ou une extension de la dégradation du matériau.	L'environnement du matériau contenant de l'amiante présente un risque important pouvant entraîner rapidement une dégradation ou une extension de la dégradation du matériau.

Légende : EP = évaluation périodique ; AC1 = action corrective de premier niveau ; AC2 = action corrective de second niveau

L'évaluation du risque de dégradation lié à l'environnement du matériau ou produit prend en compte :

- Les agressions physiques intrinsèques au local (ventilation, humidité, etc...) selon que les risques est probable ou avéré ;
- La sollicitation des matériaux ou produits liée à l'activité des locaux, selon qu'elle est exceptionnelle / faible ou quotidienne / forte.

Elle ne prend pas en compte certains facteurs fluctuants d'aggravation de la dégradation des produits et matériaux, comme la fréquence d'occupation du local, la présence d'animaux nuisibles, l'usage réel des locaux, un défaut d'entretien des équipements, etc...

ANNEXE 1

Information aux propriétaires sur les actions correctives de premier et second niveaux AC1 / AC2

Conformément à l'arrêté du 12/12/2012 relatif aux critères d'évaluation de l'état de conservation des matériaux et produits de la liste B

Ci-dessous les recommandations à indiquer au propriétaire :

Les préconisations données des matériaux et produits de la liste A sont réglementaires, ceux de la liste B et C sont des recommandations du diagnostiqueur. Le propriétaire devra respecter les étapes suivantes en fonction des niveaux des actions.

- Action corrective de premier niveau

- a) Rechercher les causes de la dégradation et définir les mesures correctives appropriées pour les supprimer ;
- b) Procéder à la mise en œuvre de ces mesures correctives afin d'éviter toute nouvelle dégradation et, dans l'attente, prendre les mesures de protection appropriées afin de limiter le risque de dispersion des fibres d'amiante ;
- c) Veiller à ce que les modifications apportées ne soient pas de nature à aggraver l'état des autres matériaux et produits contenant de l'amiante restant accessibles dans la même zone ;
- d) Contrôler périodiquement que les autres matériaux et produits restant accessibles ainsi que, le cas échéant, leur protection demeurent en bon état de conservation.

- Action corrective de second niveau

- a) Prendre, tant que les mesures mentionnées au c n'ont pas été mises en place, les mesures conservatoires appropriées pour limiter le risque de dégradation et la dispersion des fibres d'amiante. Cela peut consister à adapter, voire condamner l'usage des locaux concernés afin d'éviter toute exposition et toute dégradation du matériau ou produit contenant de l'amiante. Durant les mesures conservatoires, et afin de vérifier que celles-ci sont adaptées, une mesure d'empoussièrement est réalisée, conformément aux dispositions du code de la santé publique ;
- b) Procéder à une analyse de risque complémentaire, afin de définir les mesures de protection ou de retrait les plus adaptées, prenant en compte l'intégralité des matériaux et produits contenant de l'amiante dans la zone concernée ;
- c) Mettre en œuvre les mesures de protection ou de retrait définies par l'analyse de risque ;
- d) Contrôler périodiquement que les autres matériaux et produits restant accessibles, ainsi que leur protection, demeurent en bon état de conservation.

ANNEXE 2 Rapport d'analyse « échantillons »

Le nombre de pages est de : 3



Eurofins Analyses Pour Le Bâtiment Sud SAS

JL EXPERTISE

Monsieur Eric JEAY

206 chemin de la malaudière

84700 SORGUES

RAPPORT D'ANALYSE D'AMIANTE DANS LES MATERIAUX

N° de rapport d'analyse : AR-22-KE-057445-01 Date d'émission de rapport : 19/10/2022 6:27 Page 1/3
 Dossier N° : 22KE027459 Date de réception : 17/10/2022 Date d'analyse : 17/10/2022
 Référence dossier Client:CEA GRENOBLE RESEAUX EU ET EP SUD COTE CHARTREUSE DU BATIMENT 1005

N° éch.	Référence client	Description visuelle	Technique utilisée / Analyste	Préparation		Résultats
				Nb prep / Nb grilles ou lames	Type	
001	-1,5m - CHAMBRE EU - CONDUIT VERS NORD - BETON - CH1005-1	Matériau dur de type béton (granulaire) (gris)	MET * / BRN6	1 / 2 *	Calcination et/ou attaque acide (méthode interne de traitement)	Fibres d'amiante non détectées *
002	-1,5m - CHAMBRE EU - PAROI - BETON - CH1005-2	Matériau dur de type béton (granulaire) (gris)	MET * / BRN6	1 / 2 *	Calcination et/ou attaque acide (méthode interne de traitement)	Fibres d'amiante non détectées *
003	-1,5m - CHAMBRE EU - CONDUIT EST/OUEST - BETON - CH1005-3	Matériau (marron) ; matériau dur de type béton (gris)	MET * / BRN6	1 / 2 *	Calcination et/ou attaque acide (méthode interne de traitement)	Fibres d'amiante non détectées *
004	-1,5m - CHAMBRE EP - CONDUIT VERS NORD - GRES - CH1005-4	Matériau (noir) ; matériau dur (rose)	MET * / BRN6	1 / 2 *	Calcination et/ou attaque acide (méthode interne de traitement)	Fibres d'amiante non détectées *
		Matériau dur de type ciment (gris)	MET * / BRN6	1 / 2 *	Calcination et/ou attaque acide (méthode interne de traitement)	Fibres d'amiante non détectées *
005	-1,5m - CHAMBRE EP - REBOUCHAGE CONDUIT VERS NORD CIMENT - CH1005-5	Matériau (noir) ; matériau dur de type ciment (gris)	MET * / BRN6	1 / 2 *	Calcination et/ou attaque acide (méthode interne de traitement)	Fibres d'amiante non détectées *

Tous les éléments de traçabilité sont disponibles sur demande. La reproduction de ce document n'est autorisée que sous sa forme intégrale. Il comporte 3 page(s). Les résultats du présent rapport s'appliquent aux objets tels qu'ils ont été reçus et ne concernent que les objets soumis à l'essai. Seules certaines prestations rapportées dans ce document sont couvertes par l'accréditation. Elles sont identifiées par le symbole *.

Eurofins Analyses pour le Bâtiment Sud SAS

75 Avenue de Pascalet

F-30310 VERGEZE, FRANCE

Tél: +33 3 88 91 65 31; +33 (0) 4 66 73 16 84 - Fax: +33 3 88 91 65 31 - Site Web: www.eurofins.fr/amiante/analyses/

S.A.S. au capital de 1 600 000€ RCS Nîmes SIRET 804 354 819 00018 TVA FR28 804 354 819 APE 7120B

ACCREDITATION N°

1- 5922

Portée disponible sur

www.cofrac.fr

RAPPORT D'ANALYSE D'AMIANTE DANS LES MATERIAUX

N° de rapport d'analyse : AR-22-KE-057445-01 Date d'émission de rapport : 19/10/2022 6:27 Page2/3
 Dossier N° : 22KE027459 Date de réception : 17/10/2022 Date d'analyse : 17/10/2022
 Référence dossier Client:CEA GRENOBLE RESEAUX EU ET EP SUD COTE CHARTREUSE DU BATIMENT 1005

N° éch.	Référence client	Description visuelle	Technique utilisée / Analyste	Préparation		Résultats
				Nb prep / Nb grilles ou lames	Type	
006	-1,5m - CHAMBRE EP - CONDUIT EST/OUEST - BETON - CH1005-6	Matériau (noir) ; matériau dur de type béton (granulaire) (gris)	MET * / XMT6	1 / 2 *	Calcination et/ou attaque acide (méthode interne de traitement)	Fibres d'amiante non détectées *
007	-1,5m - CHAMBRES EU/EP - CONDUIT JONCTION DES 2 CHAMBRES - FIBROCIMENT - CH1005-7	Matériau dur fibreux de type fibres-ciment (gris)	MOLP * / R2CD	2 / 2 *	-	Fibres d'amiante de type chrysotile *
008	-1,5m - CHAMBRE EP - CONDUIT VERS NORD - BETON - CH1005-8	Matériau dur de type béton (granulaire) (gris)	MET * / BRN6	1 / 2 *	Calcination et/ou attaque acide (méthode interne de traitement)	Fibres d'amiante non détectées *
009	-1,5m - CHAMBRE EP - CONDUIT EST/OUEST - BETON - CH1005-9	Matériau dur de type béton (gris)	MET * / BRN6	1 / 2 *	Calcination et/ou attaque acide (méthode interne de traitement)	Fibres d'amiante non détectées *

Méthodes d'analyses employées pour la recherche qualitative des fibres d'amiante dans les matériaux :

Traitement par une méthode interne (**mode opératoire T-PM-WO24083**) en vue d'une identification des fibres au Microscopie Optique à Lumière Polarisée (**MOLP**) selon le guide **HSG 248 - annexe 2**.

Traitement par une méthode interne (**mode opératoire T-PM-WO22725**) en vue d'une identification des fibres au Microscopie Electronique à Transmission (**MET**) selon parties utiles de la norme **NFX 43-050**.

Tous les éléments de traçabilité sont disponibles sur demande. La reproduction de ce document n'est autorisée que sous sa forme intégrale. Il comporte 3 page(s). Les résultats du présent rapport s'appliquent aux objets tels qu'ils ont été reçus et ne concernent que les objets soumis à l'essai. Seules certaines prestations rapportées dans ce document sont couvertes par l'accréditation. Elles sont identifiées par le symbole *.

Eurofins Analyses pour le Bâtiment Sud SAS

75 Avenue de Pascalet

F-30310 VERGEZE, FRANCE

Tél: +33 3 88 91 65 31: +33 (0) 4 66 73 16 84 - Fax: +33 3 88 91 65 31 - Site Web: www.eurofins.fr/amiante/analyses/

S.A.S. au capital de 1 600 000€ RCS Nîmes SIRET 804 354 819 00018 TVA FR28 804 354 819 APE 7120B

ACCREDITATION N°
1- 5922
Portée disponible sur
www.cofrac.fr



RAPPORT D'ANALYSE D'AMIANTE DANS LES MATERIAUX

N° de rapport d'analyse : AR-22-KE-057445-01 Date d'émission de rapport : 19/10/2022 6:27 Page3/3
 Dossier N° : 22KE027459 Date de réception : 17/10/2022 Date d'analyse : 17/10/2022
 Référence dossier Client:CEA GRENOBLE RESEAUX EU ET EP SUD COTE CHARTREUSE DU BATIMENT 1005

NB 1 : Sauf information contraire sur ce rapport, le laboratoire effectue une analyse couche par couche de l'échantillon transmis par le demandeur. Des composants décrits simultanément dans une même couche n'ont pas pu faire l'objet de prises d'essai séparées pour l'analyse.
 NB 2 : "Fibres d'amiante non détectées au MOLP" s'entend comme : "aucune fibre d'amiante n'a été détectée, l'échantillon objet de l'essai peut éventuellement renfermer une teneur en fibre d'amiante optiquement observables** inférieure à la limite de détection. ** Pour être optiquement observable, une fibre doit avoir une largeur supérieure à 0,2 micromètre (µm)"; "Fibres d'amiante non détectées" au MET s'entend comme : " aucune fibre d'amiante n'a été détectée, l'échantillon objet de l'essai peut éventuellement renfermer une teneur en fibre d'amiante inférieure à la limite de détection."
 NB 3 : Pour la recherche d'amiante dans les matériaux, la limite de détection garantie par prise d'essai dans les matériaux (en MOLP et /ou en MET) est de 0.1% en masse.
 NB 4 : Le présent rapport ne mentionne que les analyses conclusives. Toutefois, conformément à son offre et à l'arrêté du 1er octobre 2019, le laboratoire met en œuvre les deux techniques MOLP et META sur tous les échantillons massifs. La mention sur le rapport d'une technique d'analyse par MET indique que les échantillons ont été traités selon l'annexe 2 du guide HSG 248 (MOLP) mais sans aboutir à un résultat conclusif.
 NB 5 : Analyse réalisée dans le cadre des textes réglementaires suivants : Décret n° 2017-899 du 9 mai 2017, Décret n° 2019-251 du 27 mars 2019, Décret n° 2011-629 du 3 juin 2011, Arrêté du 1er octobre 2019 (JORF n°0245 du 20 octobre 2019 texte n° 18).
 NB 6 : Le rapport est établi dans le cadre du cas 1 de l'article 6 de l'arrêté du 1er octobre 2019 à savoir la détection et l'identification d'amiante délibérément ajouté dans les matériaux et produits manufacturés.



Marie Vigouroux
Cheffe de Service

Tous les éléments de traçabilité sont disponibles sur demande. La reproduction de ce document n'est autorisée que sous sa forme intégrale. Il comporte 3 page(s). Les résultats du présent rapport s'appliquent aux objets tels qu'ils ont été reçus et ne concernent que les objets soumis à l'essai. Seules certaines prestations rapportées dans ce document sont couvertes par l'accréditation. Elles sont identifiées par le symbole *.

Eurofins Analyses pour le Bâtiment Sud SAS

75 Avenue de Pascalet
 F-30310 VERGEZE, FRANCE
 Tél: +33 3 88 91 65 31: +33 (0) 4 66 73 16 84 - Fax: +33 3 88 91 65 31 - Site Web: www.eurofins.fr/amiante/analyses/
 S.A.S. au capital de 1 600 000€ RCS Nîmes SIRET 804 354 819 00018 TVA FR28 804 354 819 APE 7120B

ACCREDITATION N°
 1- 5922
 Portée disponible sur
www.cofrac.fr



ANNEXE 3 – Attestation d'assurance

Attestation d'assurance



Responsabilité Civile

Allianz I.A.R.D., dont le siège social est situé 1 cours Michelet CS 30051 92076 Paris La Défense Cedex, atteste que :

JL EXPERTISE
206 CHE DE LA MALAUTIERE
SORGUES
84700 SORGUES

Est titulaire d'un contrat Allianz Responsabilité Civile Activités de Services souscrit sous le numéro **55326276** qui a pris effet le 01/07/2015.

Ce contrat a pour objet de :

- satisfaire aux obligations édictées par l'ordonnance n° 2005 – 655 du 8 juin 2005 et son décret d'application n° 2006 - 1114 du 5 septembre 2006, codifié aux articles R 271- 1 à R 212- 4 et L 271- 4 à L 271-6 du Code de la construction et de l'habitation, ainsi que ses textes subséquents ;
- garantir l'Assuré contre les conséquences pécuniaires de la responsabilité civile professionnelle qu'il peut encourir à l'égard d'autrui du fait des activités, telles que déclarées aux Dispositions Particulières, à savoir :

Diagnostic immobilier :

- Diagnostic Amiante
- Repérage amiante avant travaux ou démolition
- Recherche de plomb avant travaux
- Accessibilité au plomb
- Diagnostic technique immobilier
- Diagnostic de performance énergétique
- Mesures d'empoussièrement des fibres amiantes dans l'air
- Repérage amiante avant-vente
- Dossier technique amiante
- Diagnostic termites
- Etat parasitaire
- Loi Carrez
- Risques naturels et technologiques
- Diagnostic de Performance Énergétique
- Risque d'Exposition au Plomb (CREP)
- Diagnostic électricité
- Etat des lieux
- Diagnostic SRU
- Diagnostic légionnelle (SAUF ETABLISSEMENTS DE SANTE, THERMAUX, SCOLAIRES et SPORTIFS)
- Assainissement autonome
- Sécurité piscine
- Diagnostic pollution des sols
- Evaluation immobilière en valeur vénale
- Examen visuel amiante après travaux

Attestation Responsabilité Civile

Allianz IARD – Entreprise régie par le Code des Assurances – Société anonyme au capital de 991 967 200 euros
Siège social : 1 cours Michelet – CS 30051 – 92076 PARIS LA DEFENSE CEDEX – 542 110 291 RCS Nanterre

Attestation d'assurance



Responsabilité Civile

La présente attestation est valable, sous réserve du paiement des cotisations, du 01/07/2022 au 30/06/2023.

La présente attestation n'implique qu'une présomption de garantie à la charge de l'assureur et ne peut engager celui-ci au delà des limites du contrat auquel elle se réfère. Les exceptions de garantie opposables au souscripteur le sont également aux bénéficiaires de l'indemnité (résiliation, nullité, règle proportionnelle, exclusions, déchéances...).

Toute adjonction autre que les cachet et signature du représentant de la Compagnie est réputée non écrite.

Etablie à LYON, le 24.06.22

Pour Allianz,


Allianz IARD
Entreprise régie par le Code des Assurances
Société anonyme au capital de 991.967.200 euros
Siège social : 1 cours Michelet - CS 30051
92076 Paris La Défense cedex
542 110 291 RCS Nanterre



Allianz Vie
Société anonyme au capital de 643.054.425 €
340 234 962 RCS Nanterre
N° TVA : FR88 340 234 962

Allianz IARD
Société anonyme au capital de 991.967.200 €
542 110 291 RCS Nanterre
N° TVA : FR76 542 110 291

Entreprises régies par le Code des assurances
1 cours Michelet - CS 30051
92076 Paris La Défense Cedex
www.allianz.fr

Attestation d'assurance**Responsabilité Civile Atteinte à l'Environnement**

Allianz I.A.R.D., dont le siège social est situé 1 cours Michelet CS 30051 92076 Paris La Défense Cedex, atteste que :

**JL EXPERTISE
206 CHE DE LA MALAUTIERE
SORGUES
84700 SORGUES**

Est titulaire d'un contrat Allianz Capital Nature Entreprise souscrit sous le numéro 55325972, qui a pris effet le **01/07/2015**.

Ce contrat a pour objet de garantir l'Assuré contre les conséquences pécuniaires de la responsabilité civile qu'il peut encourir à l'égard des tiers du fait des activités déclarées aux Dispositions Particulières, à savoir :

- Exploitation de sites
- Prestations de services
 - Diagnostic amiante, repérage amiante avant démolition et avant travaux, mesures d'empoussièrement de fibres amiante dans l'air
 - Recherche de plomb avant travaux, accessibilité au plomb

La présente attestation est valable pour la période du 01/07/2022 au 30/06/2023.

La présente attestation n'implique qu'une présomption de garantie à la charge de l'assureur et ne peut engager celui-ci au delà des limites du contrat auquel elle se réfère.

Les exceptions de garantie opposables au souscripteur le sont également aux bénéficiaires de l'indemnité (résiliation, nullité, règle proportionnelle, exclusions, déchéances...).

La présente attestation est valable sous réserve du paiement de la cotisation.

Etablie à LYON, le 24/06/2022

Pour Allianz,

Allianz IARD
Entreprise régie par le Code des Assurances
Société anonyme au capital de 991 967 200 euros
Siège social : 1 cours Michelet - CS 30051
92076 Paris La Défense cedex
542 110 291 RCS Nanterre

Attestation Responsabilité Civile Atteinte à l'environnement

Allianz IARD – Entreprise régie par le Code des Assurances – Société anonyme au capital de 991 967 200 euros
Siège social : 1 cours Michelet – CS 30051 – 92076 PARIS LA DEFENSE CEDEX – 542 110 291 RCS Nanterre

ANNEXE 4 – Certification Expert

Certificat de compétences Diagnosticteur Immobilier

N° CPDI 2667 Version 004



Je soussignée, Juliette JANNOT, Directrice Générale d'I.Cert, atteste que :

Monsieur GONDRAN Jérôme

Est certifié(e) selon le référentiel I.Cert en vigueur (CPE DI DR 01 (cycle de 5 ans) - CPE DI DR 06 (cycle de 7 ans)), dispositif de certification de personnes réalisant des diagnostics immobiliers pour les missions suivantes :

Amiante avec mention Amiante Avec Mention
Date d'effet : 19/05/2022 - Date d'expiration : 18/05/2029

Amiante sans mention Amiante Sans Mention
Date d'effet : 19/05/2022 - Date d'expiration : 18/05/2029

Plomb Plomb : Constat du risque d'exposition au plomb
Date d'effet : 11/09/2020 - Date d'expiration : 10/09/2027

En foi de quoi ce certificat est délivré, pour valoir et servir ce que de droit.
Edité à Saint-Grégoire, le 18/03/2022.

Arrêté du 21 novembre 2006 modifié définissant les critères de certification des compétences des personnes physiques opérateurs des constats de risque d'exposition au plomb, des diagnostics du risque d'intoxication par le plomb des peintures ou des contrôles après travaux en présence de plomb, et les critères d'accréditation des organismes de certification - Arrêté du 25 juillet 2016 définissant les critères de certification des compétences des personnes physiques opérateurs de repérages, d'évaluation périodique de l'état de conservation des matériaux et produits contenant de l'amiante, et d'examen visuel après travaux dans les immeubles bâtis et les critères d'accréditation des organismes de certification ou Arrêté du 8 novembre 2019 relatif aux compétences des personnes physiques opérateurs de repérage, d'évaluation périodique de l'état de conservation des matériaux et produits contenant de l'amiante, et d'examen visuel après travaux, dans les immeubles bâtis ou Arrêté du 21 novembre 2006 définissant les critères de certification des compétences des personnes physiques opérateurs de repérage et de diagnostic amianté dans les immeubles bâtis et les critères d'accréditation des organismes de certification - Arrêté du 30 octobre 2006 modifié définissant les critères de certification des compétences des personnes physiques réalisant l'état de présence de termites dans le bâtiment et les critères d'accréditation des organismes de certification - Arrêté du 16 octobre 2006 modifié définissant les critères de certification des compétences des personnes physiques réalisant le diagnostic de performance énergétique ou l'attestation de prise en compte de la réglementation thermique, et les critères d'accréditation des organismes de certification - Arrêté du 6 avril 2007 modifié définissant les critères de certification des compétences des personnes physiques réalisant l'état de l'installation intérieure de gaz et les critères d'accréditation des organismes de certification - Arrêté du 8 juillet 2008 modifié définissant les critères de certification des compétences des personnes physiques réalisant l'état de l'installation intérieure d'électricité et les critères d'accréditation des organismes de certification. Ou Arrêté du 2 juillet 2018 modifié définissant les critères de certification des opérateurs de diagnostic technique et des organismes de formation et d'accréditation des organismes de certification Ou Arrêté du 24 décembre 2021 définissant les critères de certification des opérateurs de diagnostic technique et des organismes de formation et d'accréditation des organismes de certification.

I.Cert
Institut de Certification

Certification de personnes
Diagnosticteur
Portée disponible sur www.icert.fr

Parc d'Affaires, Espace Performance – Bât K – 35760 Saint-Grégoire

cofrac
ACCREDITATION
N° 4-0522
PORTÉE
CERTIFICATION
DE PERSONNES
DISPONIBLE SUR
WWW.COFAC.FR

CPE DI FR 11 rev28